



PORTFOLIO

MGR INŻ. ARCH. ALICJA OSTRYCHARZ

2026

MGR INŻ. ARCH.
ALICJA OSTRYCHARZ

KONTAKT

☎ 514 605 066

✉ alicja.ostrycharz@op.pl



WYKSZTAŁCENIE

- 2024 - 2026 POLITECHNIKA POZNAŃSKA, ARCHITEKTURA
STUDIA MAGISTERSKIE II STOPNIA
- 2020 - 2024 POLITECHNIKA POZNAŃSKA, ARCHITEKTURA
STUDIA INŻYNIERSKIE I STOPNIA

DOŚWIADCZENIE

- 2023 - 2024 ASYSTENT ARCHITEKTA - NUUA ARCHITEKCI
PRAKTYKI STUDENCKIE

PROGRAMY

REVIT	●●●●●●●●
AUTOCAD	●●●●●●●●
ARCHICAD	●●●●●●●●
SKETCHUP	●●●●●●●●
LUMION	●●●●●●●●
TWINMOTION	●●●●●●●●
BLENDER	●●●●●●●●
COREL	●●●●●●●●
QGIS	●●●●●●●●

JĘZYKI

ANGIELSKI



NIEMIECKI



W projektowaniu ważna jest dla mnie relacja funkcji i formy, a przestrzeń, którą tworzę, ma być czytelna, intuicyjna i estetyczna. Poza architekturą interesuję się prototypowaniem 3D, malowaniem i szyciem.

SPIS TREŚCI

PROJEKTY ARCHITEKTURA



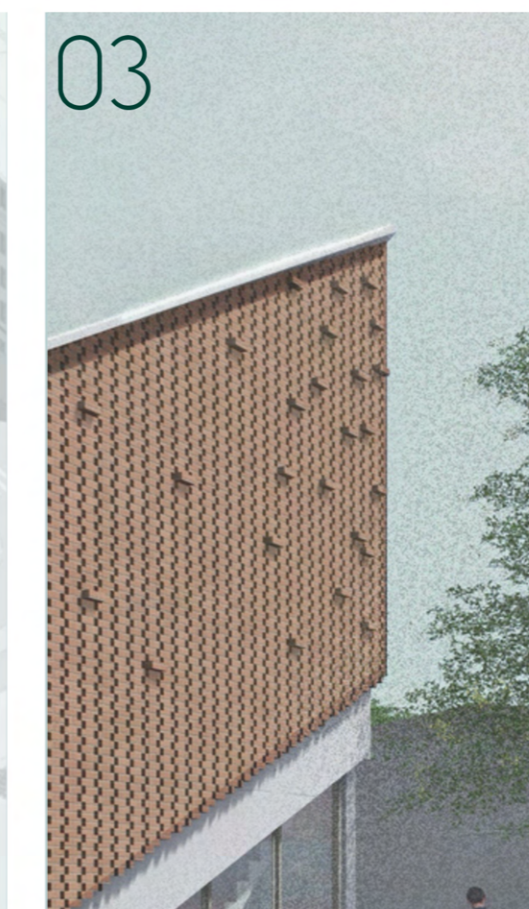
CENTRUM
WSPARCIA I AKTYWIZACJI

STR. 3



PENSJONAT GAJOWA 14

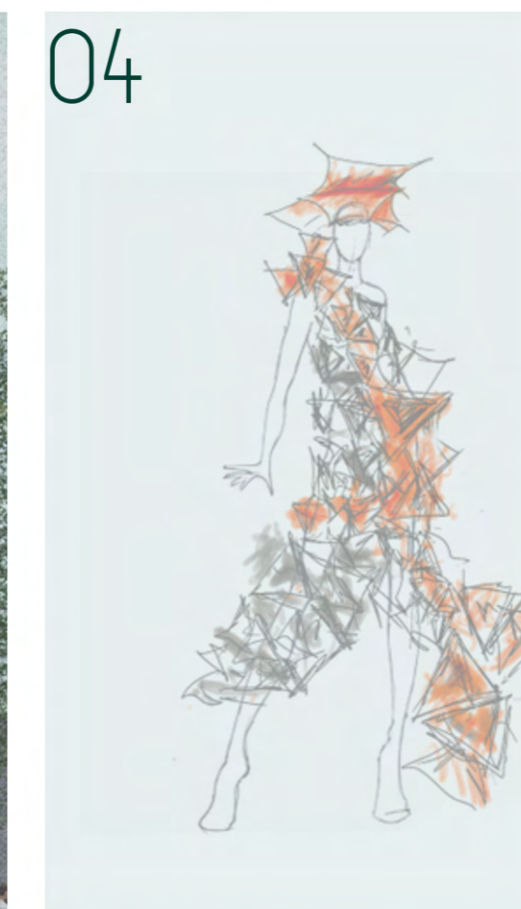
STR. 17



CENTRUM
DZIELNICY ŚWIERCZEWO

STR. 27

DODATKOWO



PANEL AKUSTYCZNY
ELEMENT UBIORU

STR. 35



PRACE MALARSKIE

STR. 39

01 CENTRUM WSPARCIA I AKTYWIZACJI



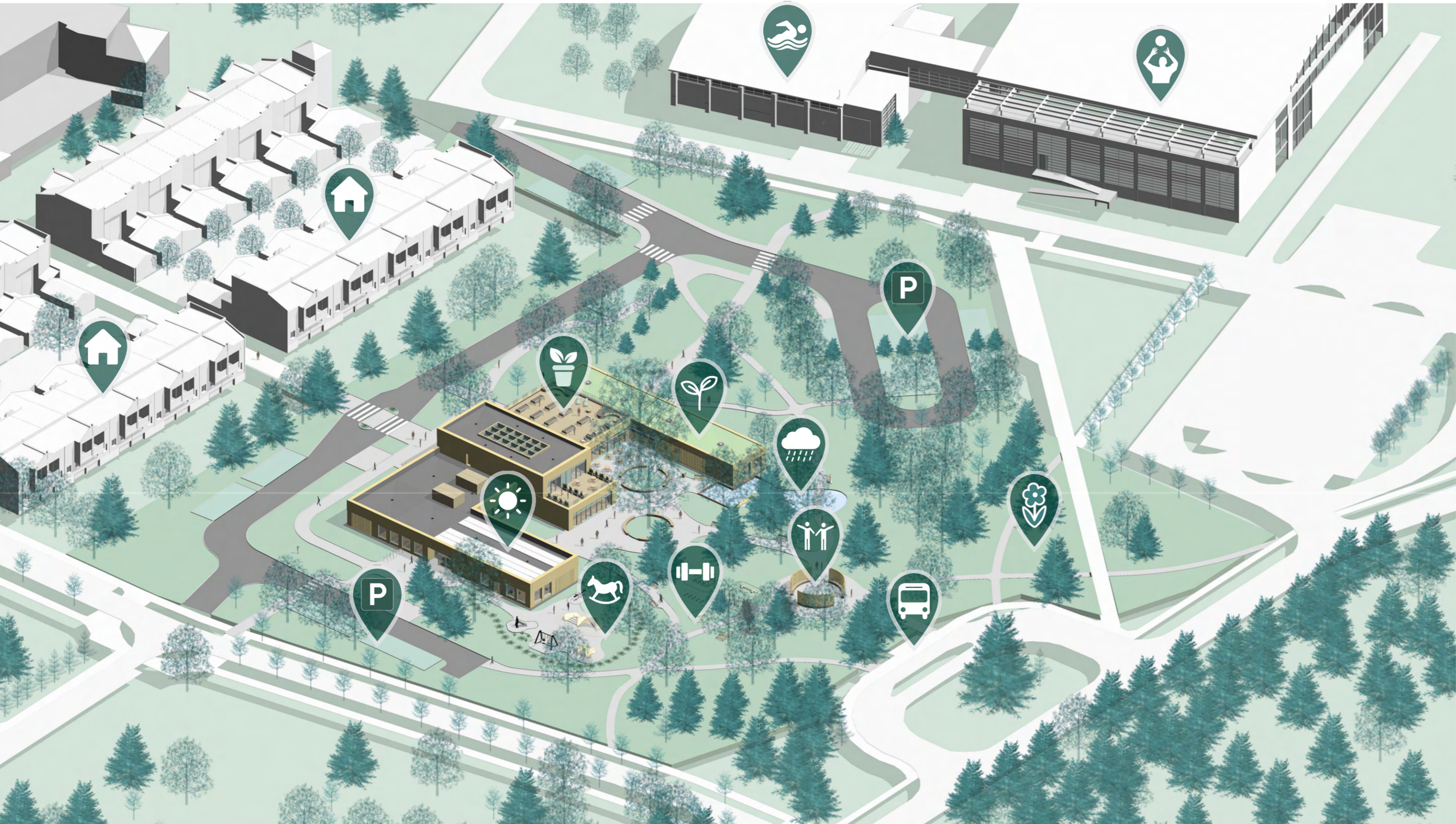
LOKALIZACJA W SKALI POZNANIA



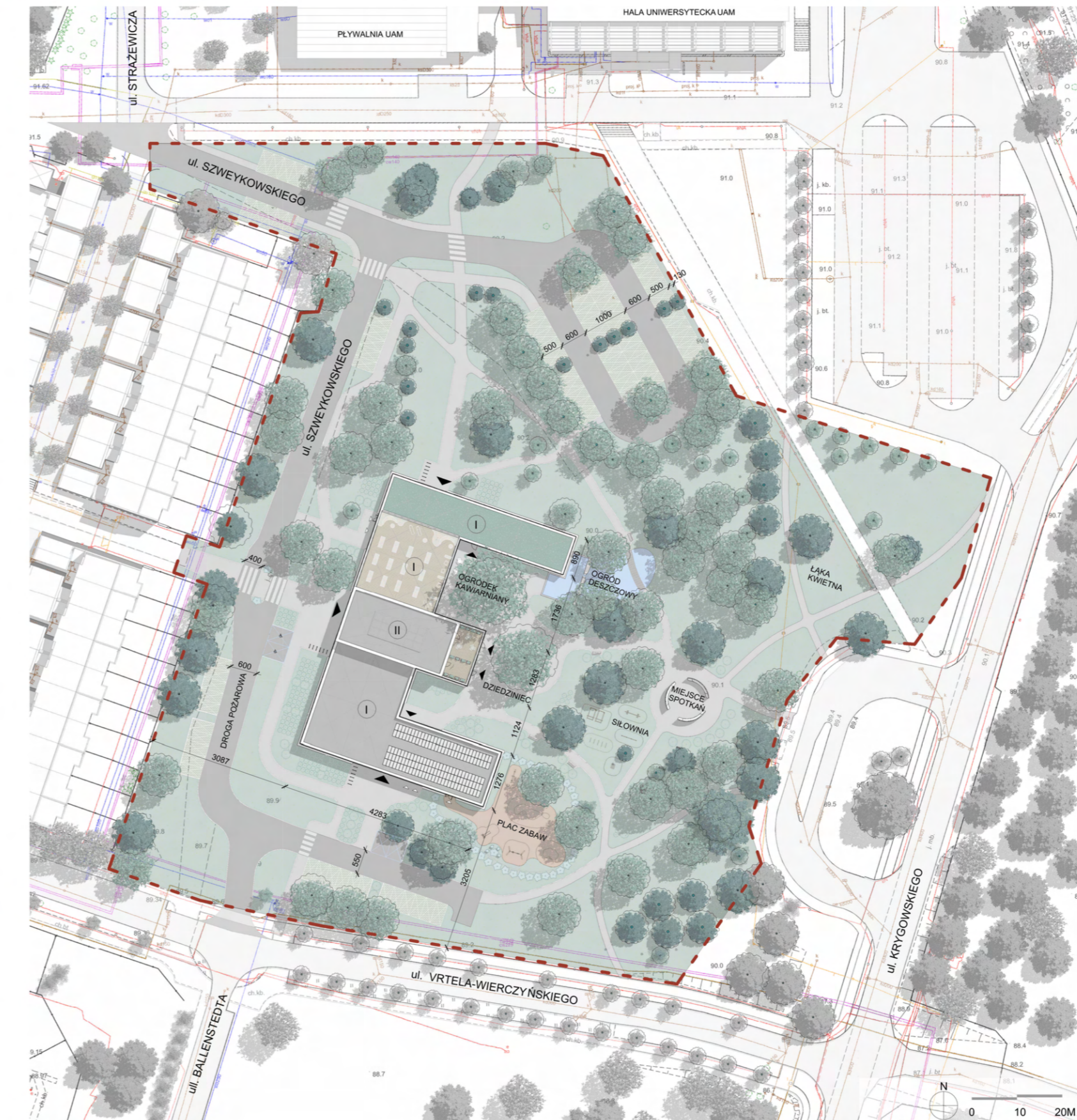
OPIS

Projekt przedstawia koncepcję Centrum Wsparcia i Aktywizacji, zlokalizowanego w Poznaniu na ulicy Krygowskiego. Główny cel opracowania stanowi stworzenie nowej formuły dla ośrodka pomocy dziennej. Projekt został wykonany w ramach pracy magisterskiej. Ma on odpowiadać na współczesne wyzwania demograficzne, problem starzenia się społeczeństwa, kryzys więzi społecznych oraz samotność. Opracowanie rozpoczyna część badawcza opisująca zagadnienia związane z problematyką funkcjonowania placówek pomocy społecznej, w ujęciu globalnym i lokalnym na wybranych przykładach. W części analitycznej zostały przeprowadzone niezbędne analizy, prowadzące do wniosków i wytycznych projektowych. Lokalizacja projektu stanowi specyficzny punkt styku między wielkoskalową infrastrukturą akademicką a niską zabudową mieszkaniową. Ideą przewodnią pracy jest wykreowanie „trzeciego miejsca”, otwartej przestrzeni integrującej lokalną społeczność i przeciwdziałającej stygmatyzacji osób starszych. Głównym założeniem kompozycyjnym było wpisanie obiektu w zastany ekosystem, co osiągnięto poprzez horyzontalną, niską formę, dostosowaną do istniejącego starodrzewu, co wkomponowuje bryłę w parkowy charakter działki. Całość założenia została wykończona jasną cegłą klinkierową nawiązującą do kontekstu Kampusu Morasko. Program funkcjonalny łączy funkcje aktywizujące, warsztatowe, związane z ochroną dobrostanu psychicznego użytkowników obiektu z przestrzenią dla wolontariatu oraz przedszkolem w formie oddziału integracyjnego. Takie rozwiązanie sprzyja budowaniu naturalnych relacji międzypokoleniowych przy jednoczesnym zachowaniu stref intymności i wyciszenia. Projekt jest w pełni dostępny dla osób z niepełnosprawnościami i zaprojektowany w sposób inkluzywny. Koncepcja zawiera rozwiązania na rzecz błękitno-zielonej infrastruktury oraz zrównoważonego rozwoju, takie jak ogród deszczowy z systemem odzysku wody szarej, dach zielony, łąka kwietna oraz instalacja fotowoltaiczna.





ZAGOSPODAROWANIE TERENU



LEGENDA

- TEREN OPRACOWANIA
- PROJEKTOWANY BUDYNEK
RÓŻNE WYKONCZENIA DACHU:
TECHNICZNY
DESKI TARASOWE
DACH EKSTENSYWNY
- POW. UTWARDZONA
DROGA DOJAZDOWA
- POW. UTWARDZONA
NAWIERZCHNIA PLACU ZABAW
- POW. BIOLOGICZNIE CZYNNA
- ISTNIEJĄCE BUDYNKI
- POW. UTWARDZONA
PLACE I ŚCIEŻKI
- POW. CZĘŚCIOWO
UTWARDZONA
EKOKRATA
- ZBIORNIK
RETENCYJNO - FILTRACYJNY
- WEJŚCIA GŁÓWNE DO BUDYNKU
- WEJŚCIA DOTATKOWE DO BUDYNKU
- LICZBA KONDYGNACJI
- PARKING ROWEROWY
- MIEJSCA PARKINGOWE
- MIEJSCA PARKINGOWE NPS
- ZIELEŃ WYSOKA ISTNIEJĄCA
LIŚCIATA
- ZIELEŃ WYSOKA ISTNIEJĄCA
IGLASTA
- ZIELEŃ WYSOKA PROJEKTOWANA
LIŚCIATA
- ZIELEŃ WYSOKA PROJEKTOWANA
IGLASTA
- PROJEKTOWANE NASADZENIA
ŚREDNIOWYSOKIE
- ZIELEŃ WYSOKA POZA OBSZAREM
OPRACOWANIA

BILANS TERENU

	POW.	PLAN OGÓLNY
POW. CAŁKOWITA TERENU OPRACOWANIA	22 463,14 m ²	100,00%
POW. ZABUDOWY	1 827,01 m ²	8,13% max. 30%
POW. UTWARDZONA	6 971,13 m ²	31,03%
POW. BIOLOGICZNIE CZYNNA	13 806,79 m ²	61,46% min. 30%
STROPDACH ZIELONY (50%)	162,55 m ²	0,72%
POW. CZĘŚCIOWO UTWARDZONA PARKING EKOKRATA (50%)	481,28 m ²	2,14%
POW. CAŁKOWITA K. NADZIEMNYCH	2 145,09 m ²	
NADZIEMNA INTENSYWNOŚĆ ZABUDOWY	0,1	max. 0,9
KUBATURA	9 015,89 m ³	
MIEJSCA PARKINGOWE	77	
MIEJSCA PARKINGOWE NPS	4	

ELEWACJA PÓŁNOCNA



ELEWACJA ZACHODNIA



ELEWACJA POŁUDNIOWA



ELEWACJA WSCHODNIA



PRZEKRÓJ A-A



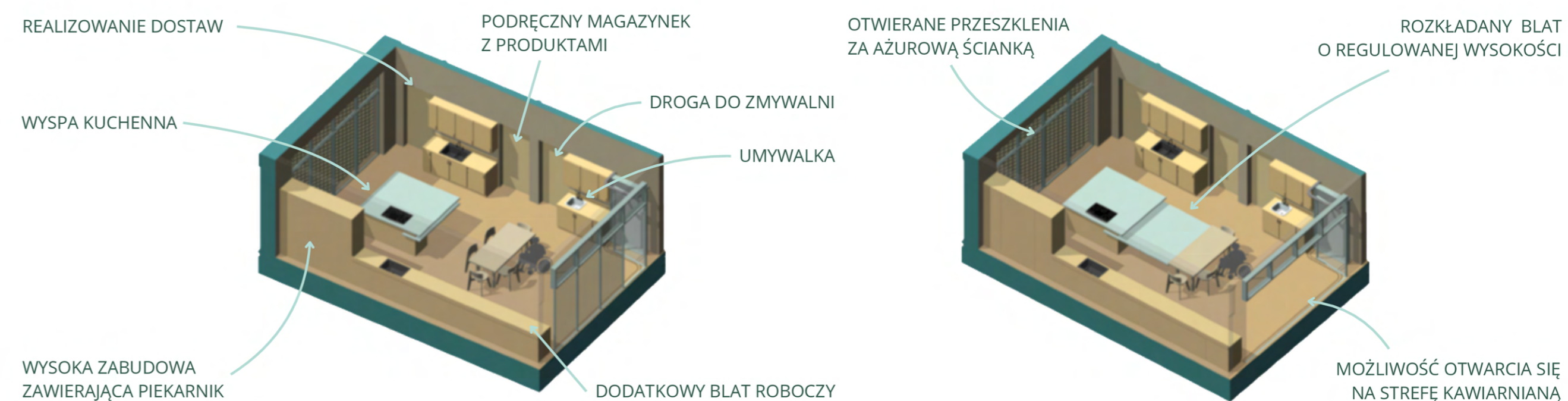
PRZEKRÓJ B-B



PRZEKRÓJ C-C



SCHEMAT FUNKCJONOWANIA KUCHNI TERAPEUTYCZNEJ



WIZUALIZACJA WNĘTRZA - PIĘTRO

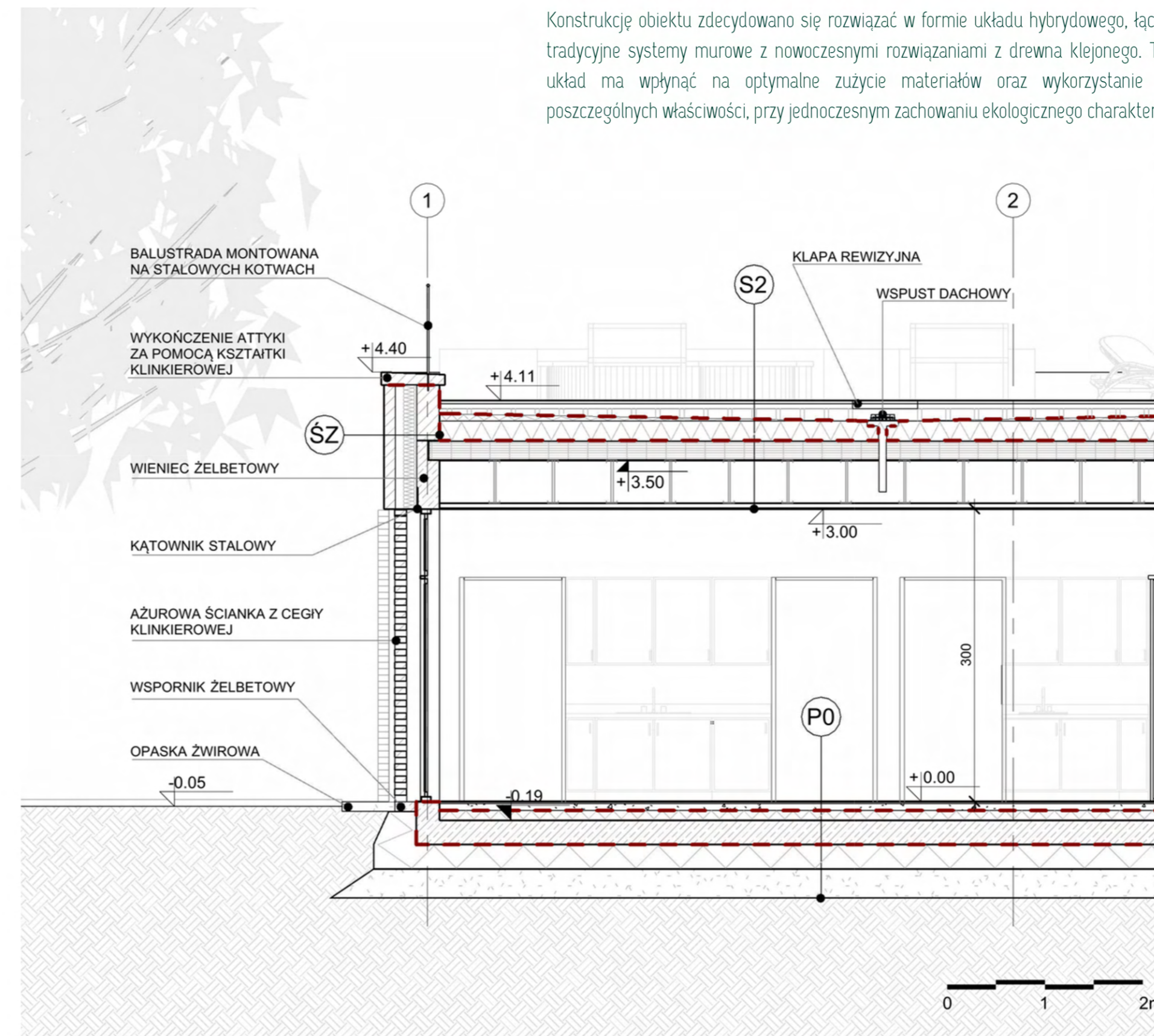


WIZUALIZACJA WNĘTRZA - STREFA KAWIARNIANA





FRAGMENT PRZEKROJU



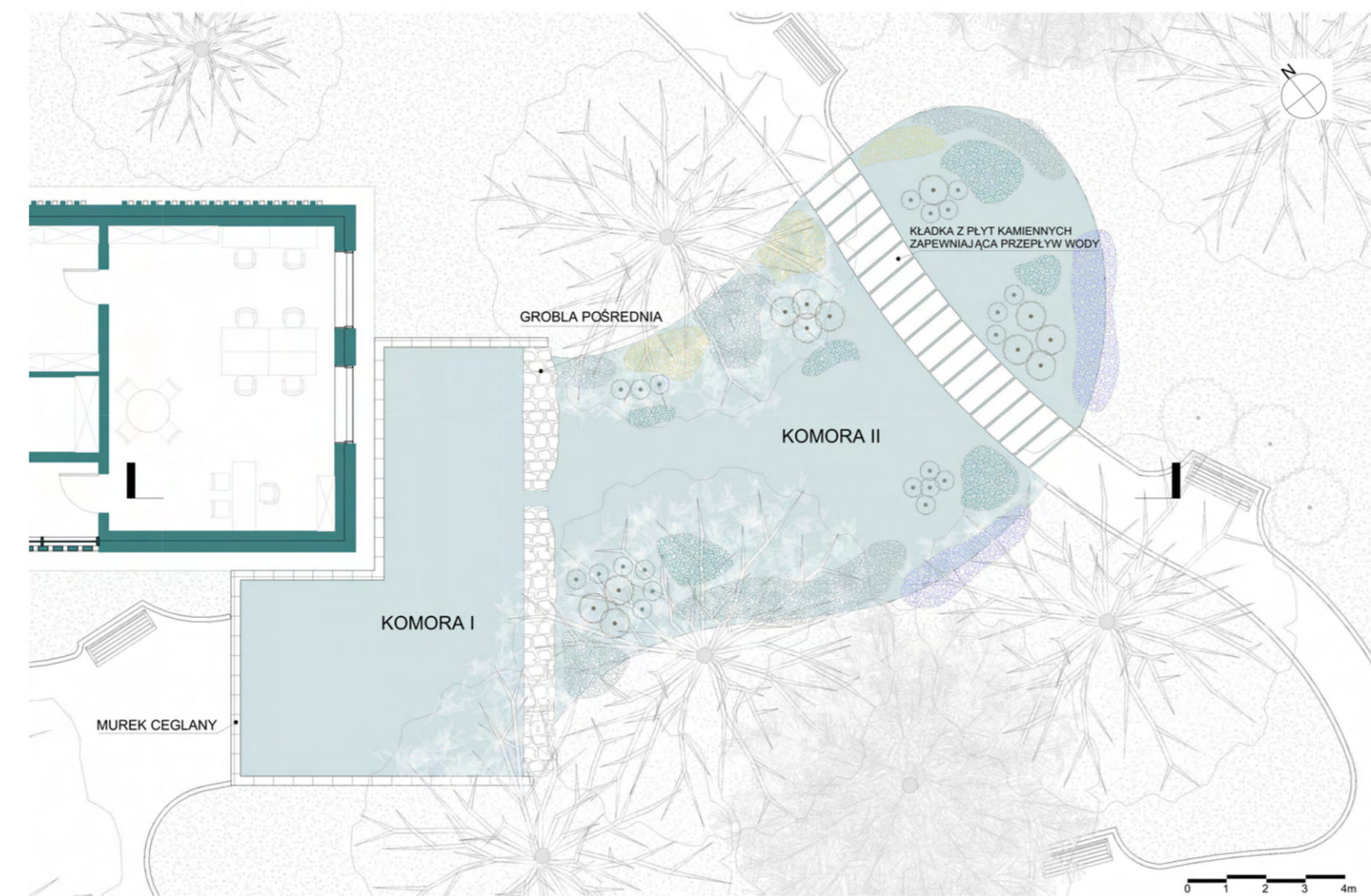
Konstrukcję obiektu zdecydowano się rozwiązać w formie układu hybrydowego, łącząc tradycyjne systemy murowe z nowoczesnymi rozwiązaniami z drewna klejonego. Taki układ ma wpłynąć na optymalne zużycie materiałów oraz wykorzystanie ich poszczególnych właściwości, przy jednoczesnym zachowaniu ekologicznego charakteru.

PRZEGRODY POZIOME

S3	STROPODACH ZIELONY EKSTENSYWNY	GR.
	ROŚLINNOŚĆ	-
	SUBSTRAT	25CM
	GEOWŁÓKNINA FILTRACYJNA	0,5CM
	PŁYTY DRENAŻOWO-RETENCYJNE	4CM
	WARSTWA SEPARACYJNA - GEOWŁÓKNINA	0,5CM
	HYDROIZOLACJA - 2 WARSTWY PAPA	1CM
	WARSTWA SPADKOWA	0 - 7CM
	IZOLACJA TERMICZNA STYROPIAN EPS	20CM
	PAROIZOLACJA	0,5CM
	STROP - PANEL CLT	20CM
	PUSTKA INSTALACYJNA	45CM
	SUFIT PODWIESZANY - 2 X G-K	2,5CM
S2	TARAS UŻYTKOWY	GR.
	DESKI TARASOWE	3CM
	LEGARY - PODKONSTRUKCJA	5CM
	WSPORNIKI TARASOWE	3CM
	WARSTWA SEPARACYJNA - GEOWŁÓKNINA	0,5CM
	HYDROIZOLACJA - 2 WARSTWY PAPA	1CM
	WARSTWA SPADKOWA	0 - 8CM
	IZOLACJA TERMICZNA STYROPIAN EPS	20CM
	PAROIZOLACJA	0,5CM
	STROP - PANEL CLT	20CM
	PUSTKA INSTALACYJNA	45CM
	SUFIT PODWIESZANY - 2 X G-K	2,5CM
S1	STROPDACH (CZĘŚĆ TECHNICZNA I PIĘTRO)	GR.
	HYDROIZOLACJA - 2 WARSTWY PAPA	1CM
	WARSTWA SPADKOWA	0 - 10CM
	IZOLACJA TERMICZNA STYROPIAN EPS	20CM
	PAROIZOLACJA	0,5CM
	STROP - PANEL CLT	20CM
	PUSTKA INSTALACYJNA	45CM
	SUFIT PODWIESZANY - 2 X G-K	2,5CM
P1	STROP MIĘDZYKONDYGNACYJNY	GR.
	PANELE	2CM
	WYLEWKA	5CM
	FOLIA PE	-
	WARSTWA AKUSTYCZNA	4CM
	WARSTWA ROZDZIELAJĄCA	1CM
	STROP - PANEL CLT	20CM
	PUSTKA INSTALACYJNA	45CM
	SUFIT PODWIESZANY - 2 X G-K	2,5CM
P0	PODŁOGA NA GRUNCIE	GR.
	PANELE PODŁOGOWE	2CM
	WYLEWKA POZIOMUJĄCA	7CM
	FOLIA PE	-
	WARSTWA STYROPIANU XPS	10CM
	HYDROIZOLACJA	-
	ZELBETOWA PŁYTA FUNDAMENTOWA	25CM
	PŁYTA FUNDAMENTOWA Z PERIPORU	25CM
	PIASEK ZAGĘSZCZONY	30CM
SZ	ŚCIANY ZEWNĘTRZNE	GR.
	CEGLA KLINKIEROWA	12CM
	PUSTKA POWIETRZNA	4CM
	WĘLNA MINERALNA	12CM
	PUSTKI CERAMICZNE POROTHERM	24CM
	TYNK WĘWNETRZNY	1,5CM

PRZEGRODY PIONOWE

RZUT - ZBIORNIK RETENCYJNO-FILTRACYJNY



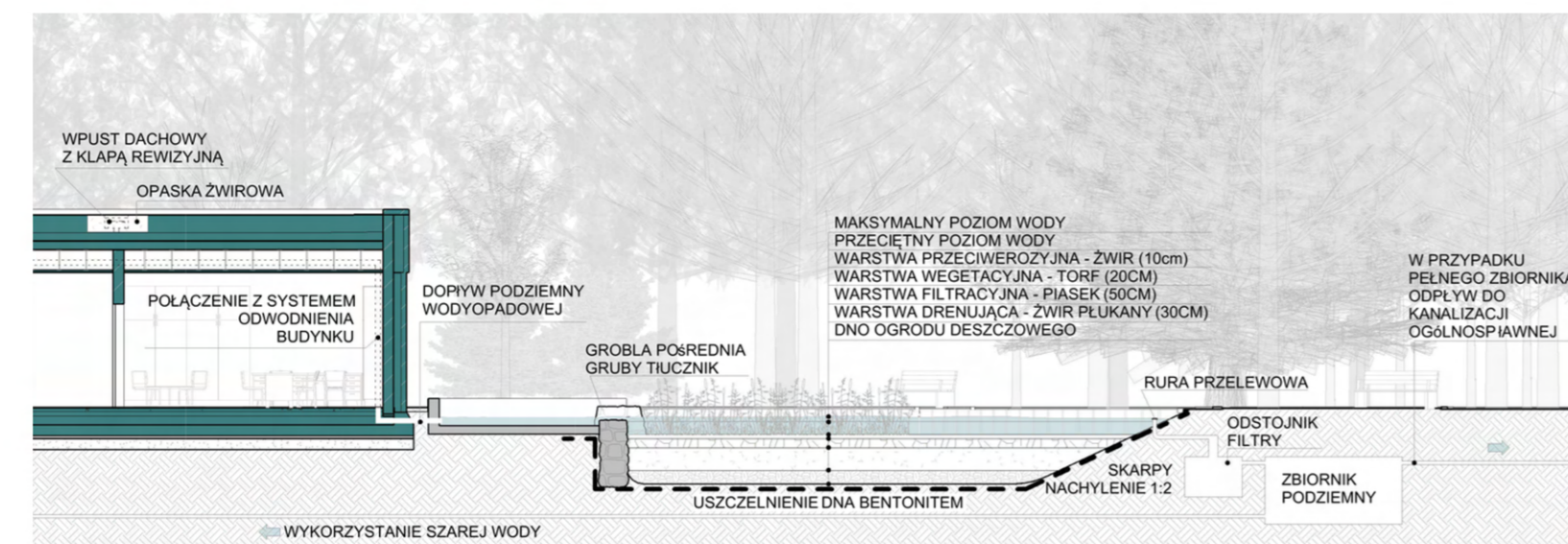
LEGENDA

- OKRĘŻNICA BAGIENNA (HOTTONIA PALUSTRIS)
- CZERMIEŃ BŁOTNA (CALLA PALUSTRIS)
- NIEZAPOMINAJKA BŁOTNA (MYOSOTIS SCORPIOIDES)
- KNIEĆ BŁOTNA (CALTHA PALUSTRIS)
- PAŁKA WĄSKOLIŚNIA (TYPHA ANGUSTIFOLIA)
- OCZERET JEZIORNY (SCHOENOPLECTUS LACUSTRIS)

WIZUALIZACJE OGRÓD DESZCZOWY



PRZEKRÓJ - ZBIORNIK RETENCYJNO-FILTRACYJNY



MAKIETA FIZYCZNA - FOTOGRAFIE



02 PENSJONAT GAJOWA 14

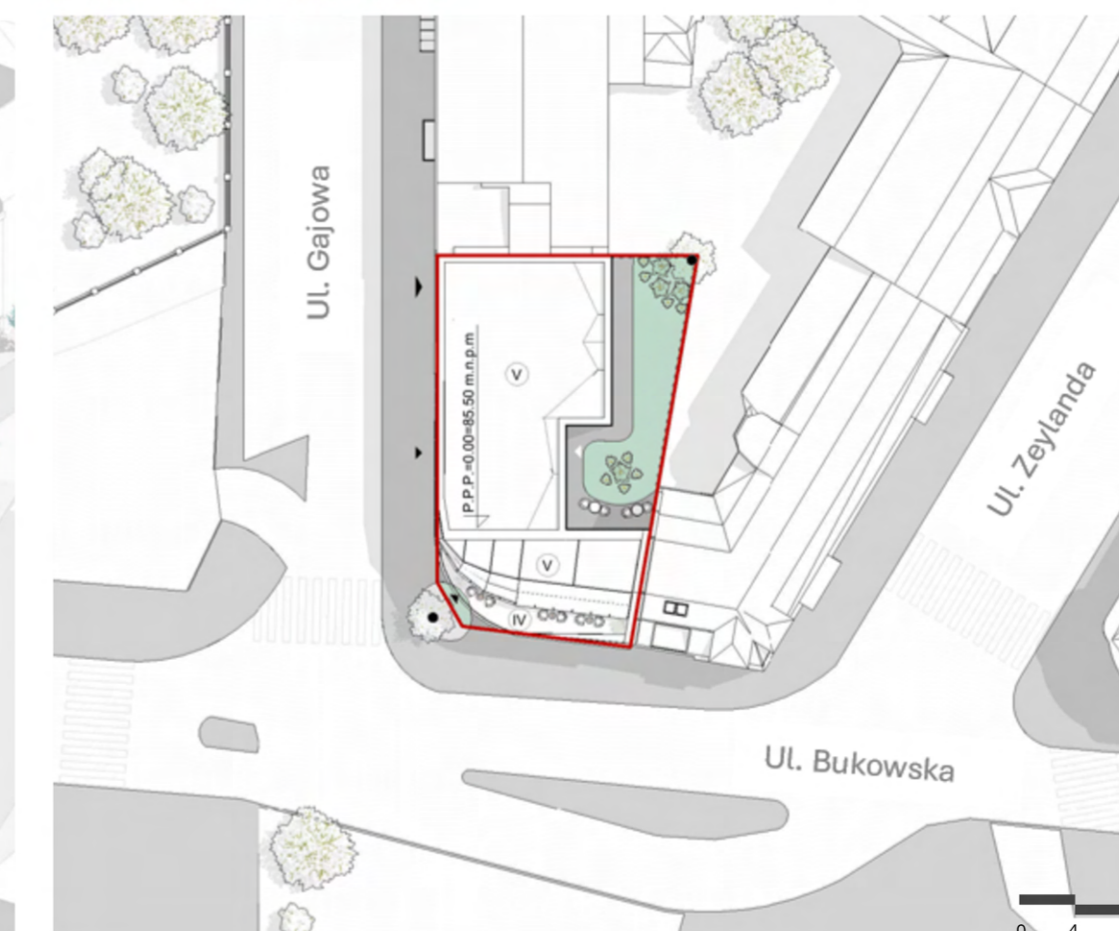


Projekt został wykonany w ramach dyplomu inżynierskiego. Obiekt stanowi plombę architektoniczną na styku ulic Gajowej i Bukowskiej w Poznaniu, która uzupełnia brakującą tkankę miejską i domyka wnętrze urbanistyczne. Sąsiadująca z działką zabudowa różni się pod względem stylu, wysokości poszczególnych pięter oraz formy dachów, dlatego bryłę zaprojektowano tak, aby jak najbardziej dopasować się do stanu zastanego otoczenia oraz go nie przytłoczyć. Ważnym założeniem była ochrona istniejącej zieleni wysokiej na działce oraz zachowanie możliwie dużej powierzchni biologicznie czynnej, która może służyć zarówno mieszkańcom miasta, jak i użytkownikom projektowanego pensjonatu. W otoczeniu istniejącego drzewa w południowo-zachodniej części działki, odsunięto elewację, wprowadzając formę łuku w narożniku. Fasada została podzielona na 3 części, nawiązując do klasycznego podziału kamienicy. Parter został wyodrębniony poprzez użycie innego materiału elewacyjnego niż do pokrycia kondygnacji powyżej. Część parteru została cofnięta tworząc klarowną strefę wejściową. Przeszklenie klatki schodowej łączące się z przeszkleniem na czwartym piętrze podkreśla, jak projektowany budynek łączy się z istniejącą zabudową. Od ulicy Bukowskiej część dachu jest skośna i przechodzi ona po łuku delikatnie wyginając kawałek elewacji zachodniej. Na fragmencie zawierającym dach skośny, nad barem na czwartym piętrze, zastosowano lekką konstrukcję ramową, stalową, z pokryciem blachą, którą pokryta jest równoległa elewacja od strony ulicy Gajowej. Jako główny materiał elewacyjny zastosowano okładzinę kamienną z piaskowca, celem dopasowania się do beżowych odcieni istniejącej zabudowy. Wycinki ścian przy oknach od południa i zachodu zostały po bokach podcięte, aby dodać przestrzenności elewacji. Natomiast łukowy narożnik został podkreślony potrójnym rzędem okien. Wejście główne do obiektu od strony ul. Gajowej prowadzi do holu z recepcją, natomiast od ulicy Bukowskiej zlokalizowano ogólnodostępną kawiarnię z niewielkim ogródkiem w tylnej części działki. W strefie północnej parteru przewidziano pomieszczenia zaplecza i część gospodarczą dla pracowników, a miejsce gromadzenia odpadów usytuowano od strony ulicy, przy wjeździe. Kondygnacje pierwsza i druga mają układ powtarzalny i mieszczą pokoje gościnne o zróżnicowanych typach, w tym pokoje dostosowane do potrzeb osób z niepełnosprawnościami. Na trzeciej kondygnacji, oprócz pokoi, zaprojektowano biuro administracji. Ostatnia kondygnacja obejmuje strefę konferencyjną oraz bar z wyjściem na taras widokowy otwarty na panoramę miasta. Obsługę parkingową rozwiązano w dwóch kondygnacjach podziemnych, na poziomie parteru przewidziano jedno miejsce dla osób z niepełnosprawnościami, a w podziemiu zaprojektowano zautomatyzowany parking na 12 miejsc.

AKSONOMETRIA



ZAGOSPODAROWANIE TERENU



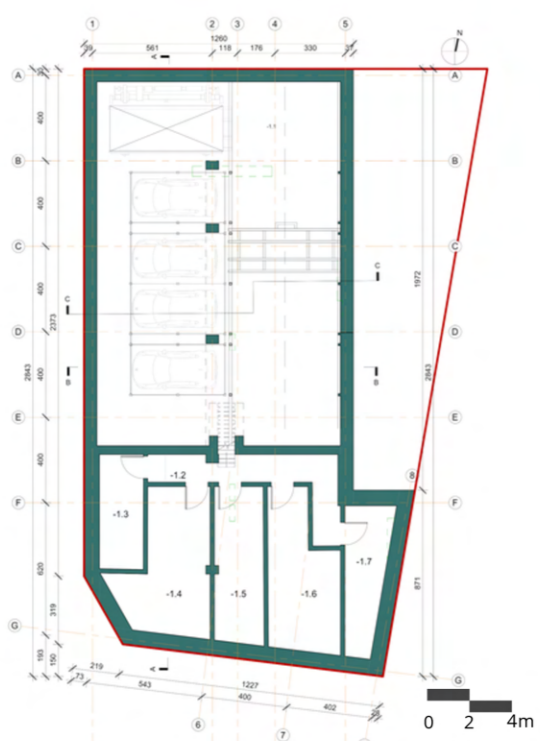
BILANS POWIERZCHNI:

Pow. całkowita działki	- 100%	451,91m ²
Pow. zabudowy	- 73,80%	333,49m ²
Pow. utwardzona	- 9,46%	42,74m ²
Pow. biologicznie czynna	- 16,74%	75,68m ²
Intensywność zabudowy (2310,68/451,91)		5,11
Powierzchnia całkowita		2310,68 m ²
Powierzchnia netto		2009,38 m ²
Powierzchnia użytkowa		1822,76 m ²
Kubatura k. nadziemnych		5884,29 m ³
Kubatura k. podziemnych		2425,40 m ³

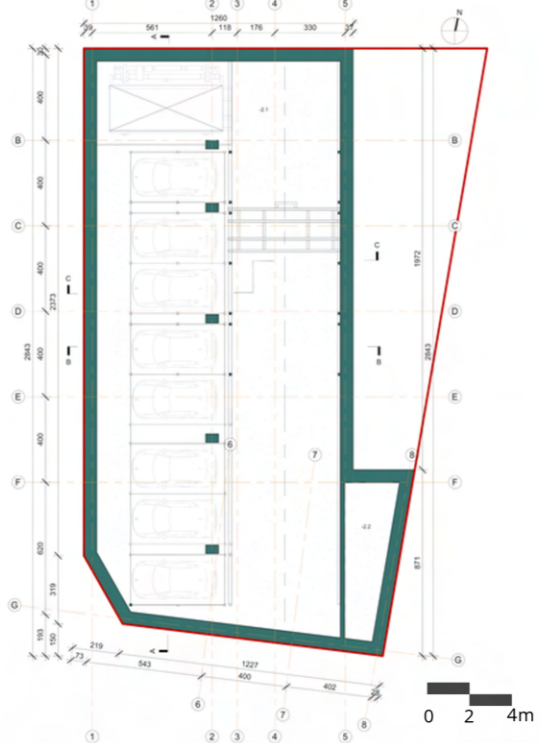
LEGENDA

- POW. BIOLOGICZNIE CZYNNA
 - POW. UTWARDZONA
 - TEREN OPRACOWANIA
 - OGRODZENIE
 - ZIELEŃ WYSOKA ISTNIEJĄCA
 - ZIELEŃ PROJEKTOWANA
 - WEJŚCIE GŁÓWNE DO BUDYNKU
 - WEJŚCIE DODATOWE
 - WJAZD DO GARAZU
 - LICZBA KONDYGNACJI NADZIEMNYCH
- P.P.P.=0,00=85,50 m.n.p.m.

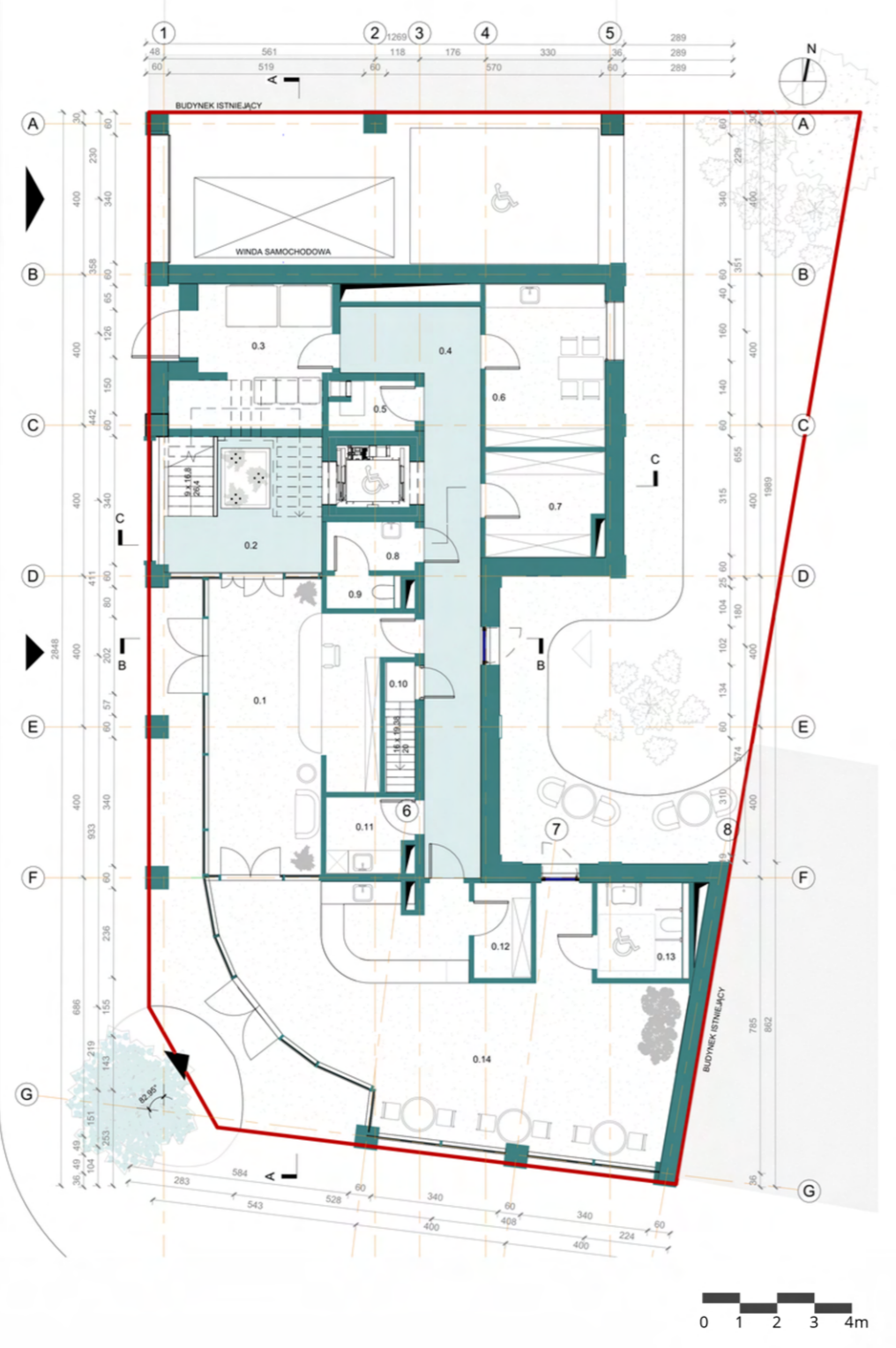
RZUT K. PODZIEMNEJ -I



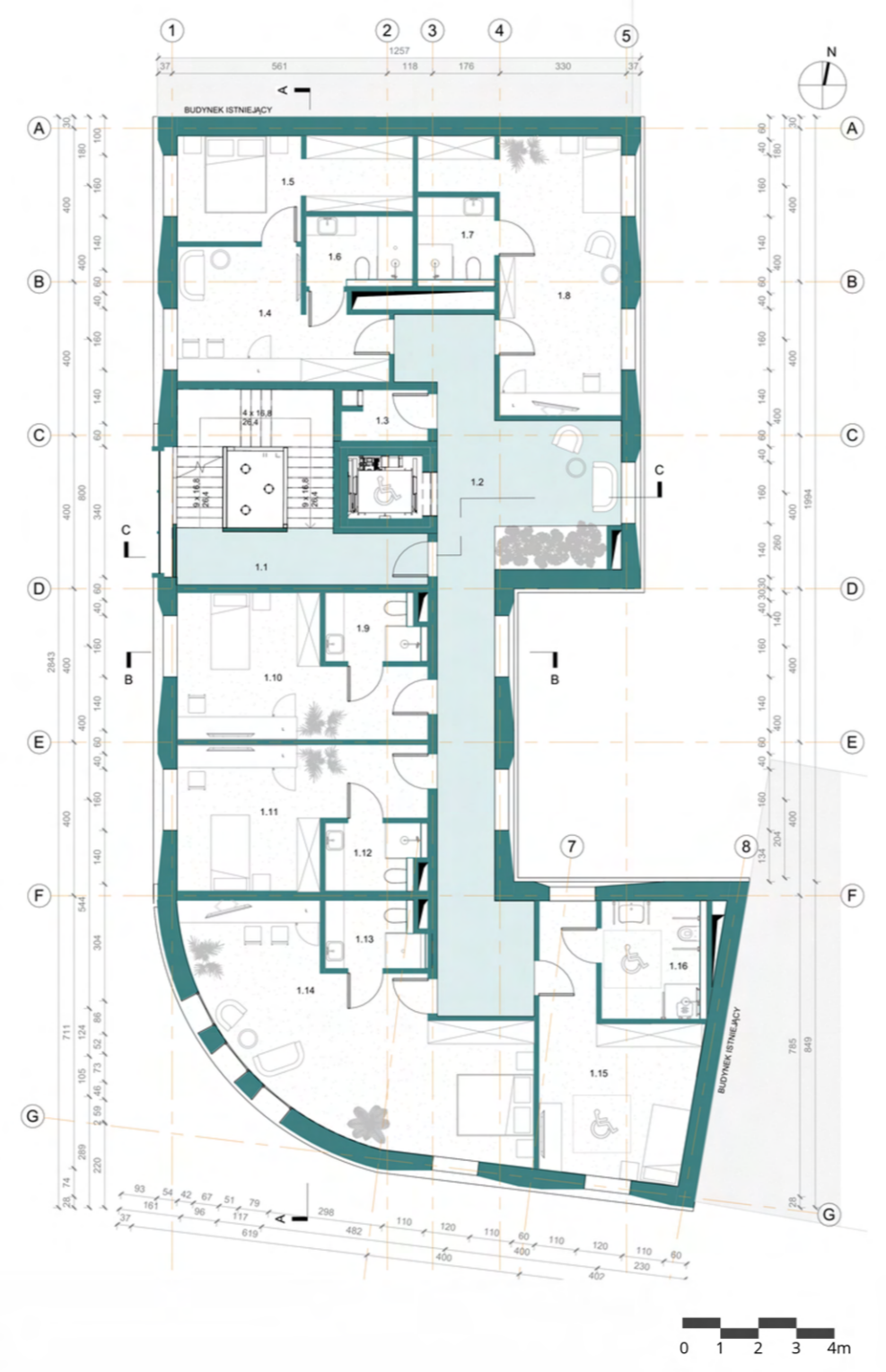
RZUT K. PODZIEMNEJ -II



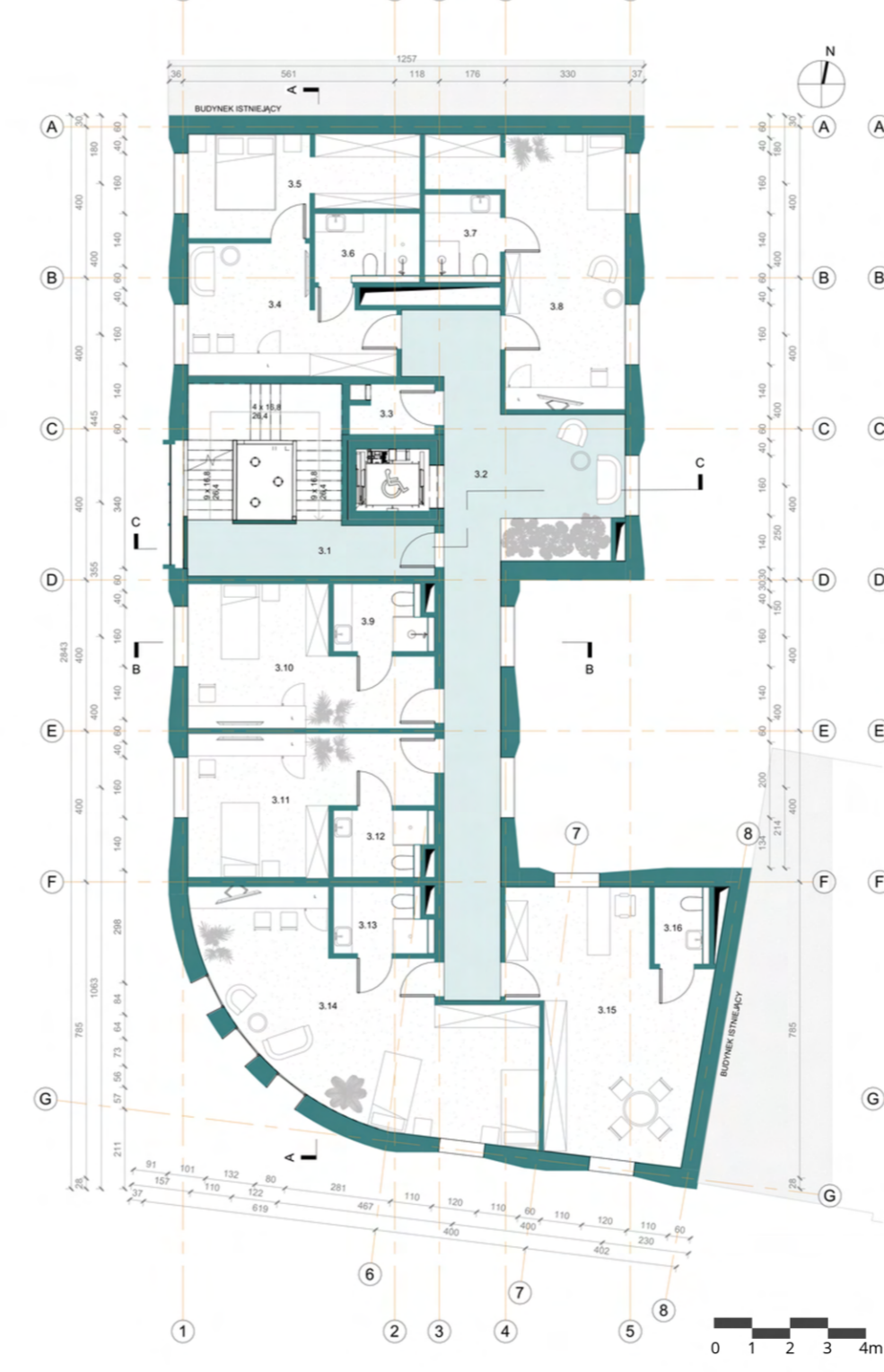
RZUT PARTER 0



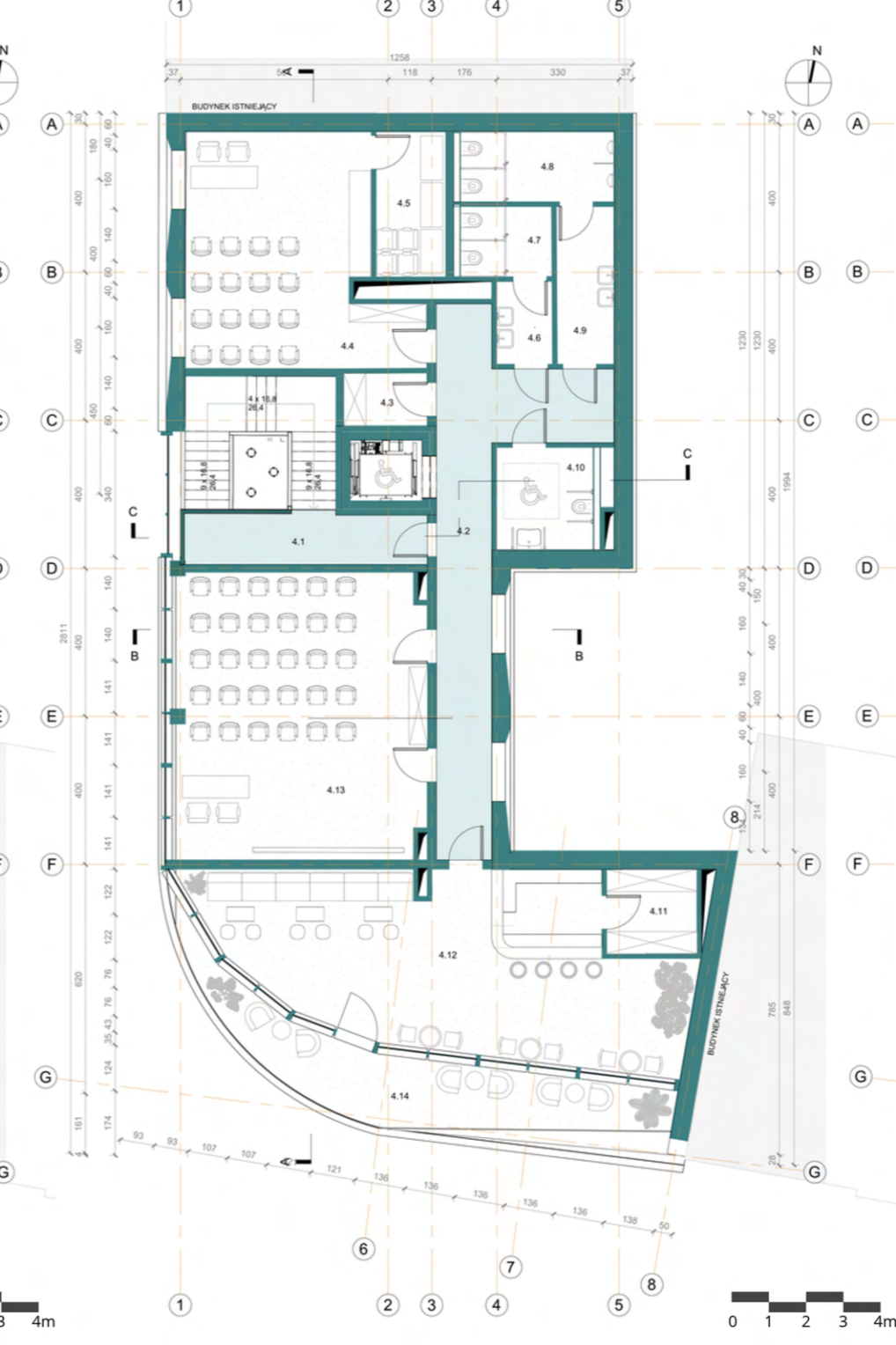
RZUT PIĘTRO I / II - K. POWTARZALNA



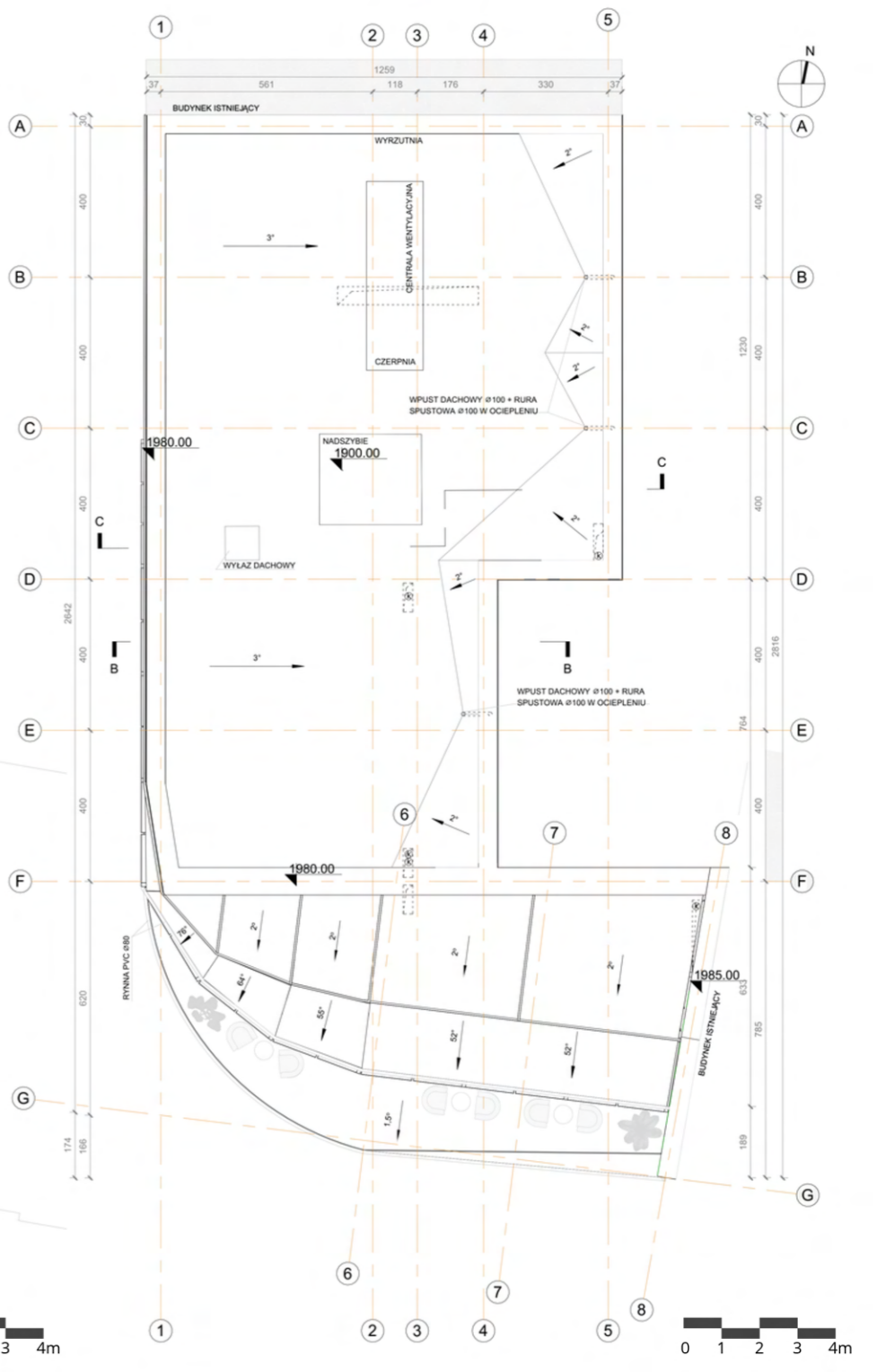
RZUT PIĘTRO III



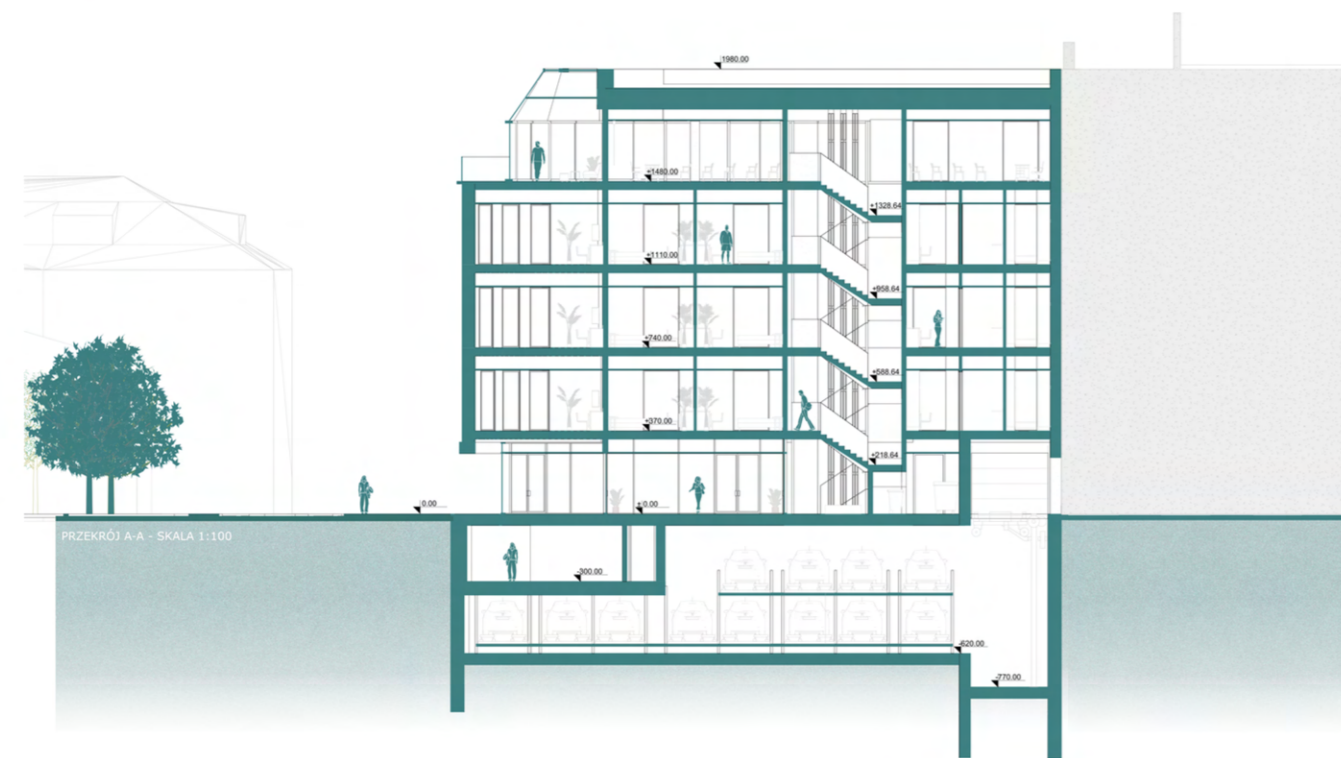
RZUT PIĘTRO IV



RZUT DACH



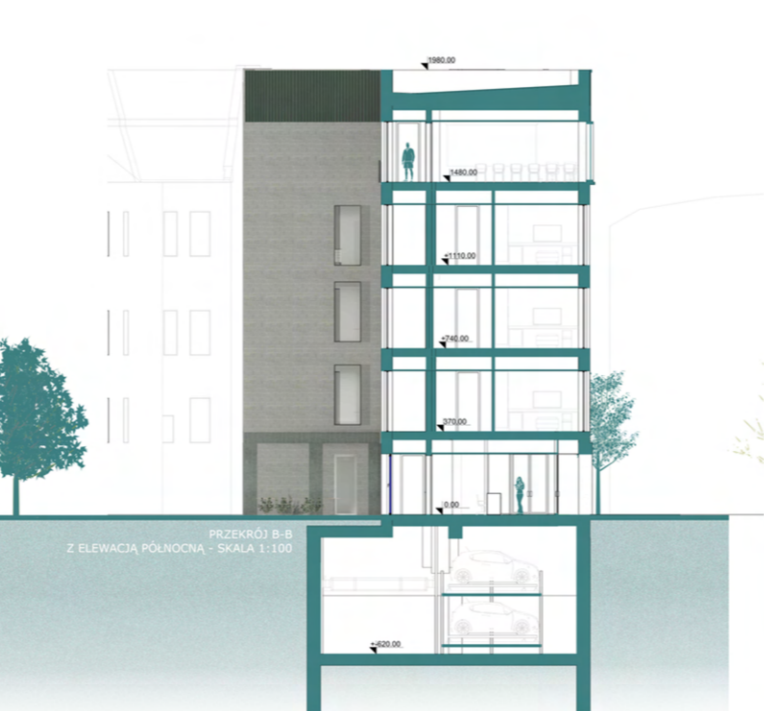
PRZEKRÓJ A-A



PRZEKRÓJ C-C



PRZEKRÓJ B-B

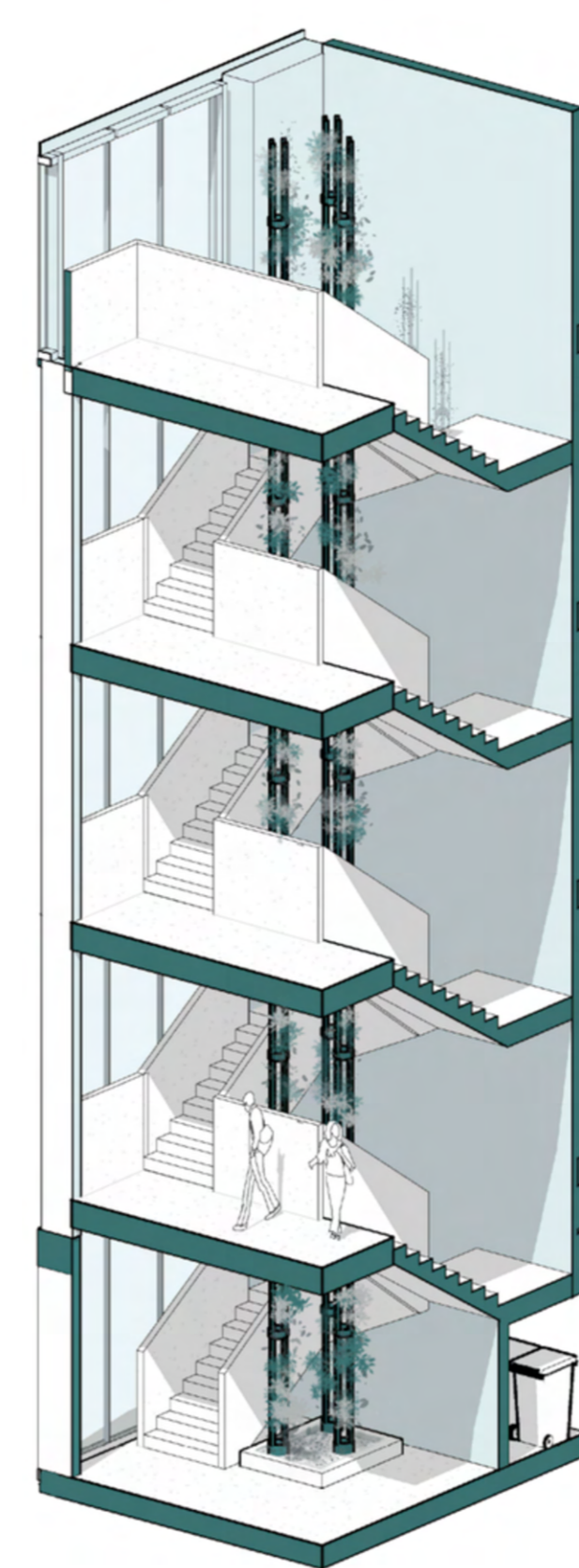


DETAL ARCHITEKTONICZNY

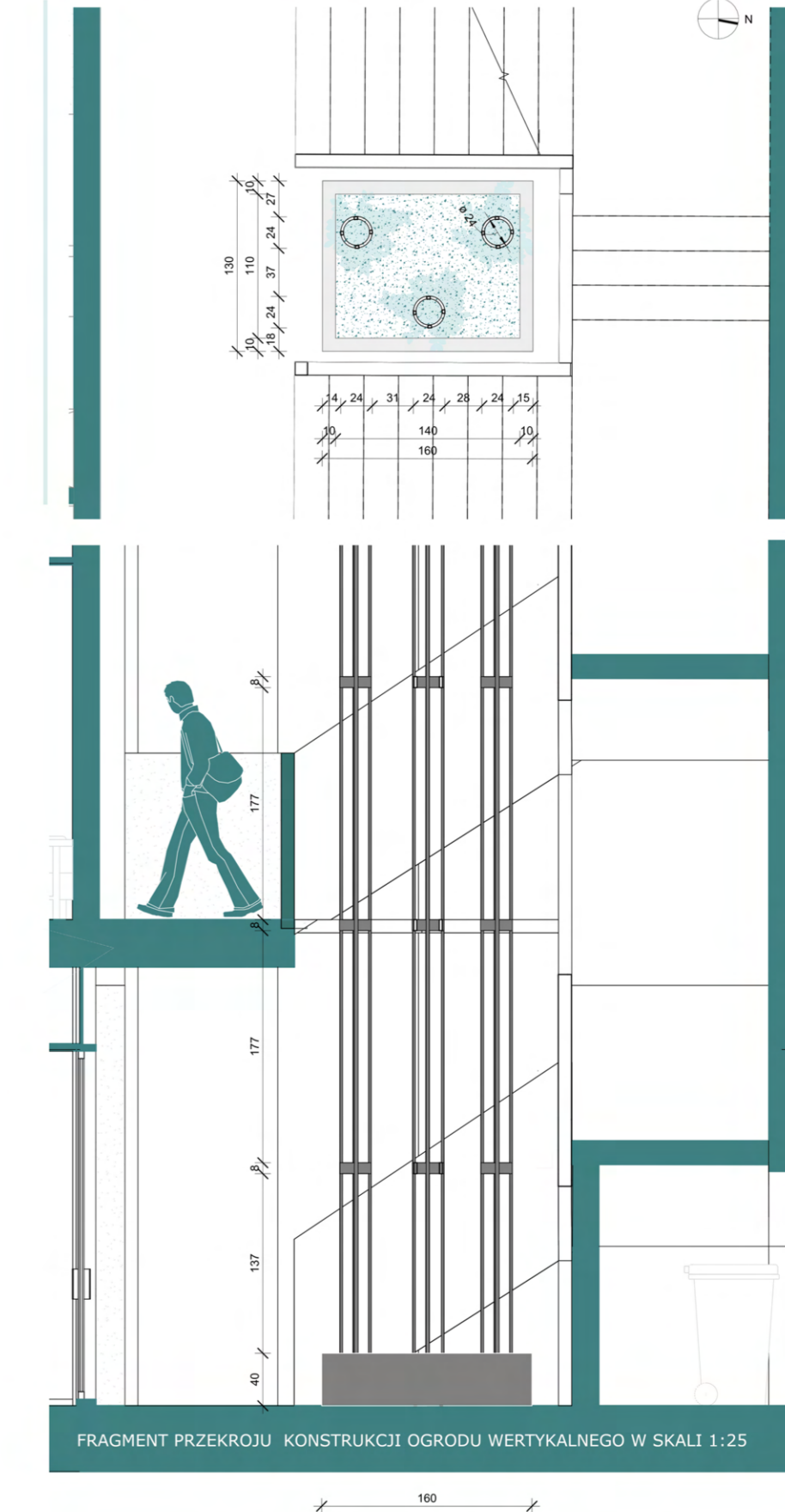
Ogród wertykalny
 Zlokalizowany w pionowym otwarciu klatki schodowej.
 Początek ogrodu zaplanowany na parterze, gdzie została zaprojektowana betonowa donica.
 Elementy wspornikowe dla roślin pnących wykonane w konstrukcji stalowej.
 Gatunek roślin wybranych do stworzenia ogrodu wertykalnego to epipremnum złociste, ze względu na łatwość pielęgnacji i szybki przyrost nowych liści. Epipremnum to roślina mało wymagająca. Nie wymaga ona częstego przesadzania



AKSONOMETRIA KLATKI SCHODOWEJ



RZUT I FRAGMENT PRZEKRÓJU



ELEWACJA ZACHODNIA



ELEWACJA POŁUDNIOWA

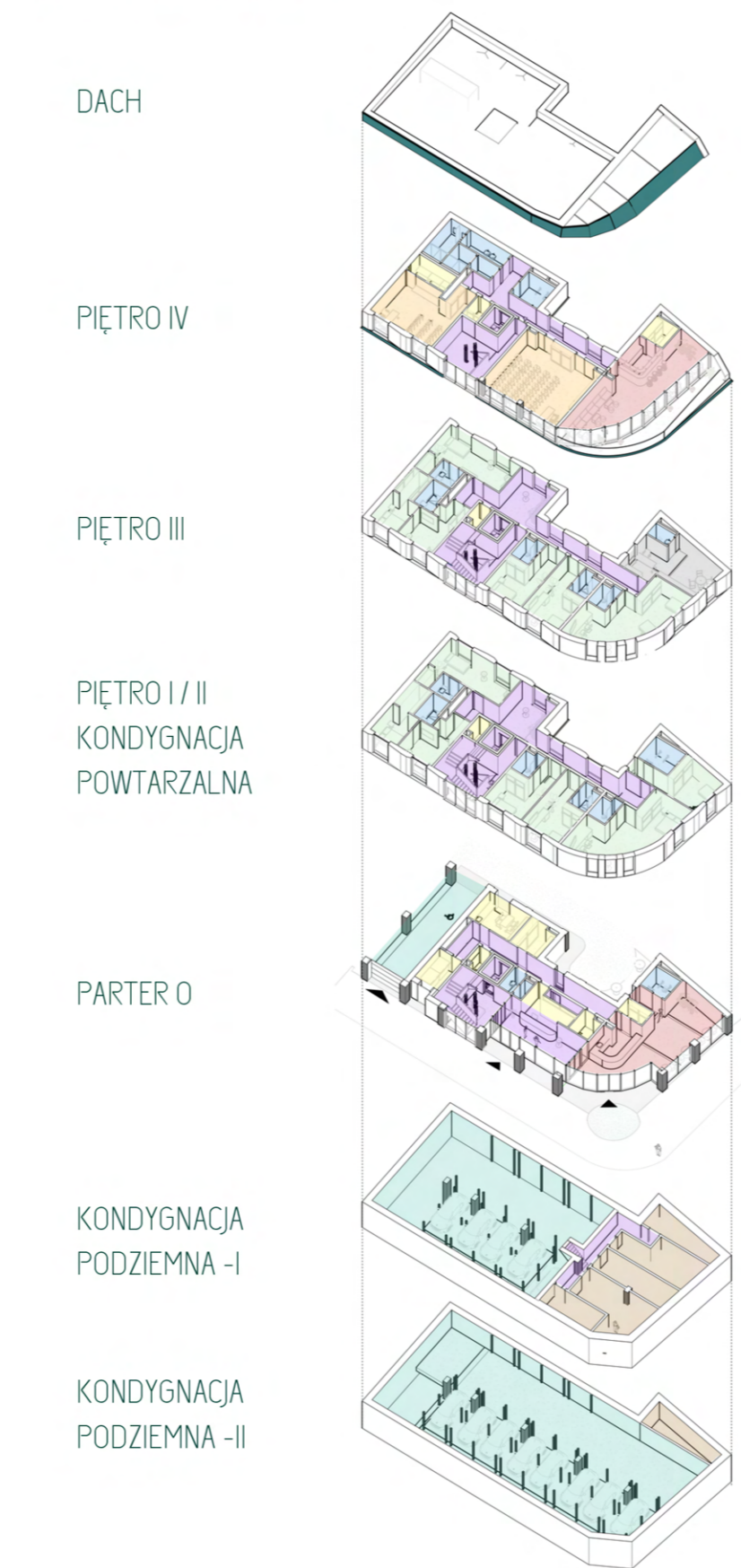


ELEWACJA WSCHODNIA





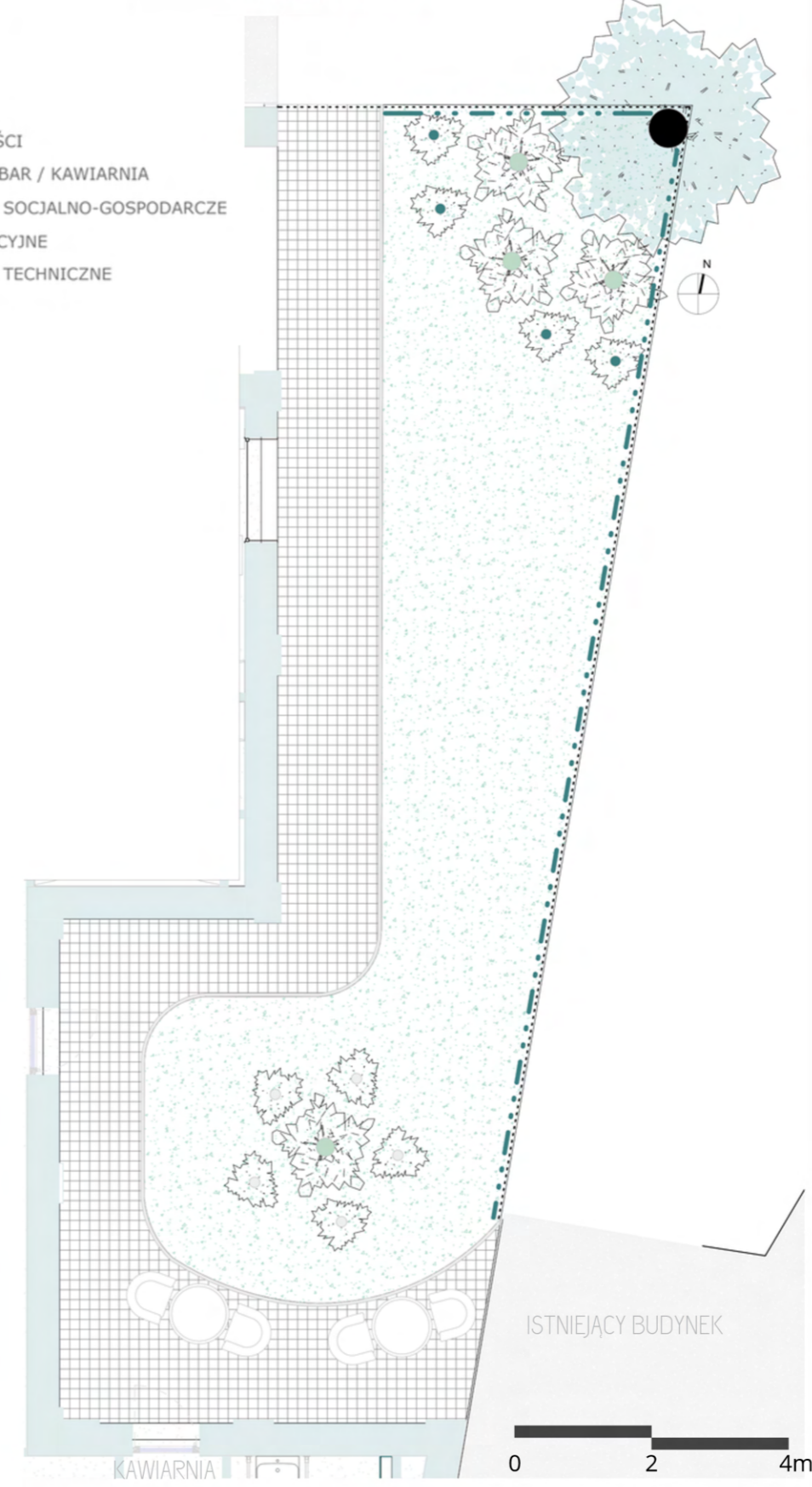
PROGRAM FUNKCYONALNY



LEGENDA

- KOMUNIKACJA
- SANITARIATY
- ADMINISTRACJA
- POKOJE DLA GOŚCI
- GASTRONOMIA- BAR / KAWIARNIA
- POMIESZCZENIA SOCJALNO-GOSPODARCZE
- SALE KONFERENCYJNE
- POMIESZCZENIA TECHNICZNE
- PARKING

PROJEKT ZIELENI



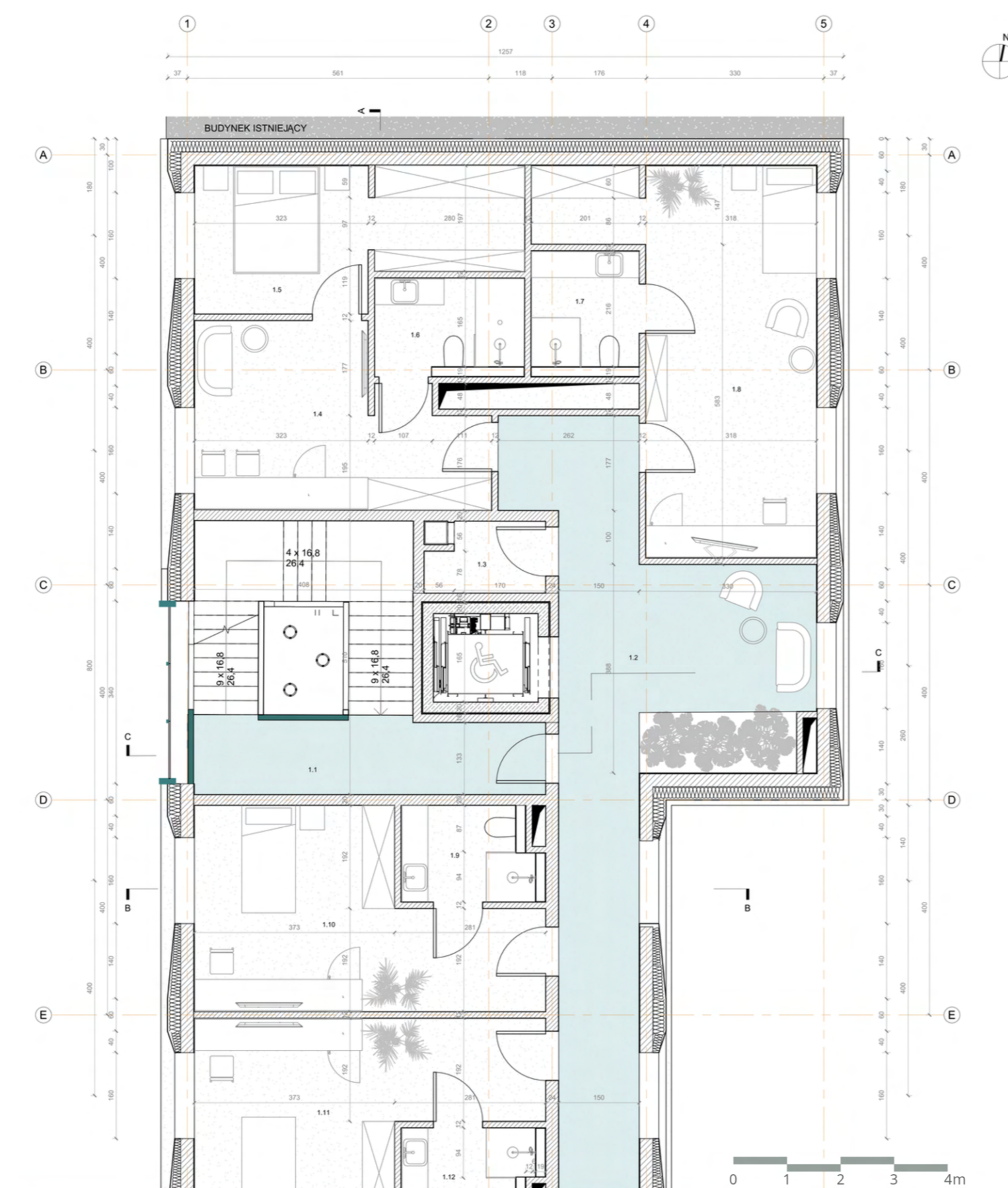
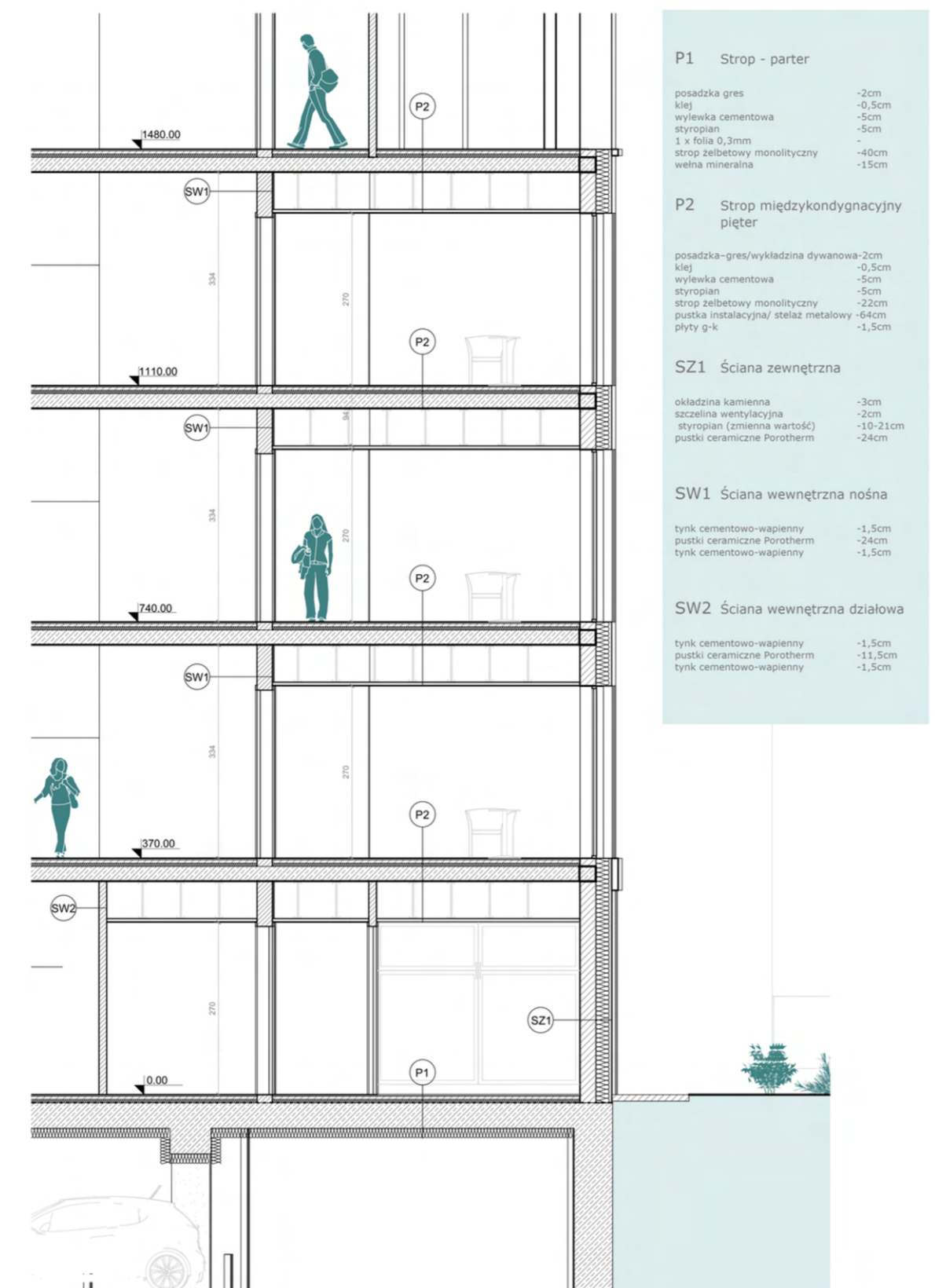
WYBRANE GATUNKI ROŚLIN

-  BLUSZCZ POSPOLITY - (HEDERA HELIX)
-  ROŚLINA OKRYWOWA - TRZMIELINA FORTUNE'A (EUONYMUS FORTUNEI)
-  PIÓROPUSZNIK STRUSI (MATTEUCIA STRUTHIOPTERIS)
-  KALINA KORALOWA (VIBURNUM OPULUS)
-  BERBERYS THUNBERGA (BERBERIS THUNBERGII)

LEGENDA

-  OGRÓDZENIE
-  BLUSZCZ POSPOLITY - (HEDERA HELIX)
-  KOSTKA BRUKOWA
-  ROŚLINA OKRYWOWA - TRZMIELINA FORTUNE'A (EUONYMUS FORTUNEI)
-  ZIELEŃ WYSOKA ISTNIEJĄCA
-  PIÓROPUSZNIK STRUSI (MATTEUCIA STRUTHIOPTERIS)
-  KALINA KORALOWA (VIBURNUM OPULUS)
-  BERBERYS THUNBERGA (BERBERIS THUNBERGII)

FRAGMENT PRZEKROJU B-B I RZUTU PIĘTRA I - OPRAWOWANIE TECHNICZNE



WIZUALIZACJA WNEȚRZA BARU



WIZUALIZACJA WNEȚRZA BARU



WIZUALIZACJA ELEWACJI OD STRONY ULICY GAJOWEJ



WIZUALIZACJA ELEWACJI OD STRONY ULICY BUKOWSKIEJ

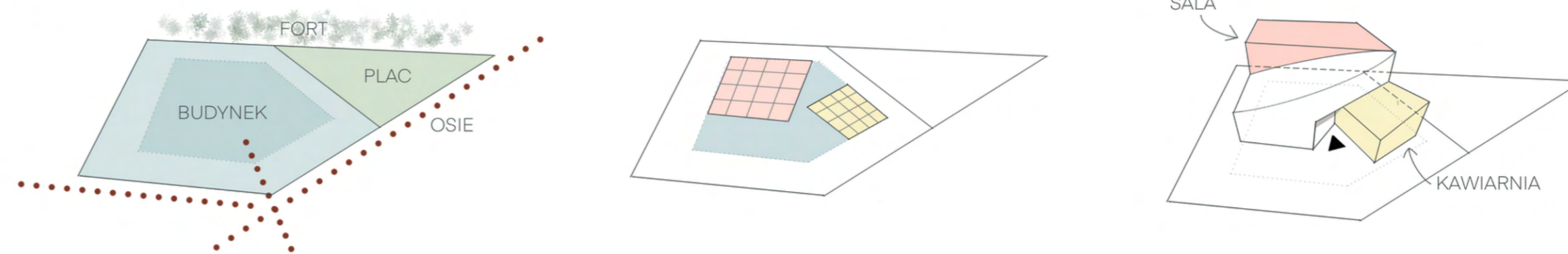


03 CENTRUM DZIELNICY ŚWIERCZEWO



Głównym założeniem programowym dla centrum było stworzenia miejsca spotkań dla mieszkańców dzielnicy Świerczewo. Teren opracowania zlokalizowany jest przy przecięciu się 3 ulic. W zakres opracowania wchodzi 2 działki ewidencyjne - od zachodu działka z oznaczeniem 4MN/U - tereny zabudowy mieszkaniowej jednorodzinnej lub usługowej - od wschodu, trójkątna działka - przeznaczenie na tereny zieleni urządzonej z sugerowaną lokalizacją placu. Budynek zaprojektowano w oparciu o istniejące osie widokowe i ukształtowanie działki, na której można wyodrębnić dwie różne siatki przestrzenne. W rzucie bryły widoczny jest wyraźny podział na dwie strefy: kawiarni od strony placu oraz sali spotkań wraz z pozostałymi pomieszczeniami. Wybór materiału elewacyjnego został zainspirowany pobliskim fortem.

SCHEMAT IDEOWY



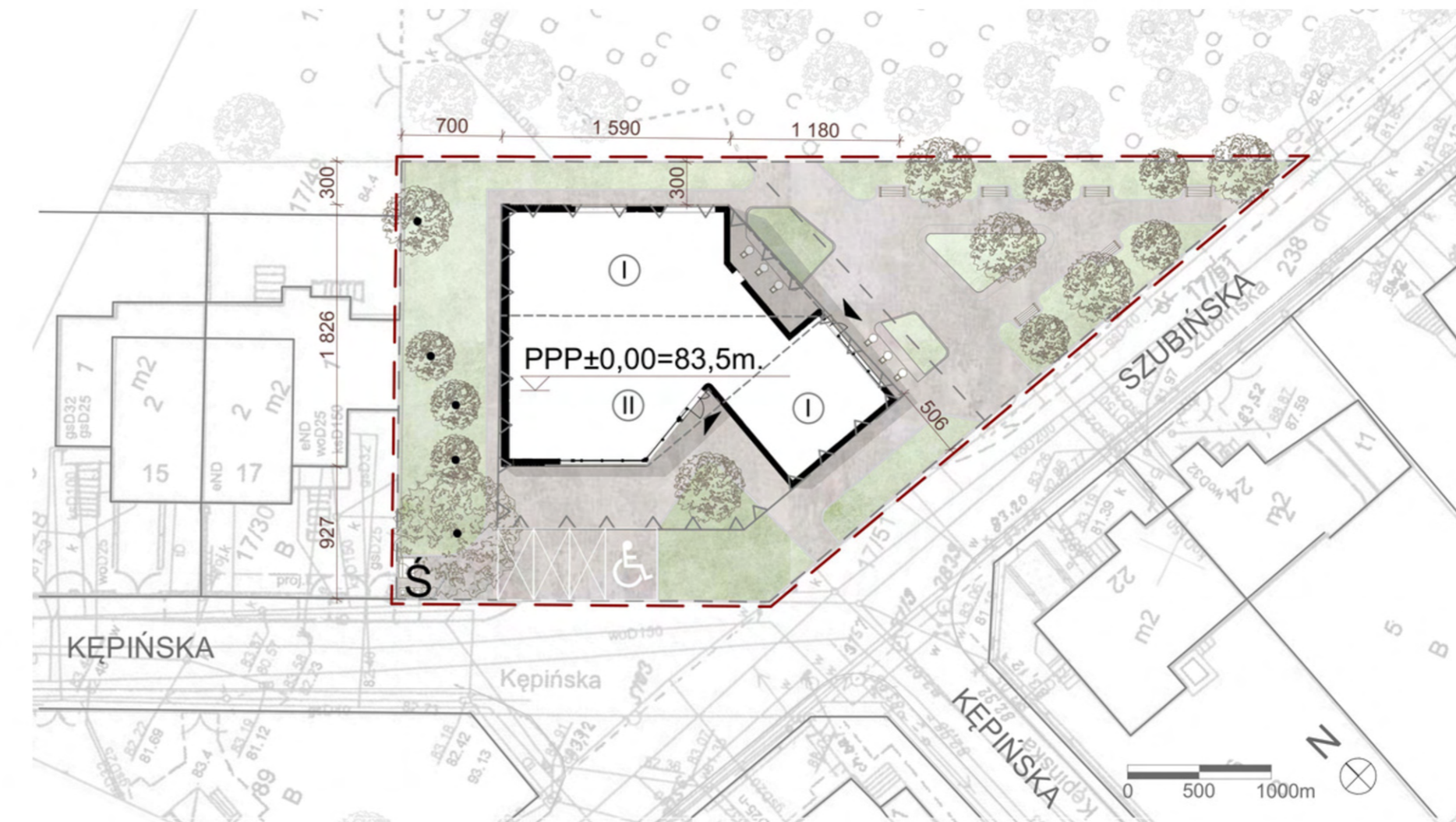
ZAGOSPODAROWANIE TERENU

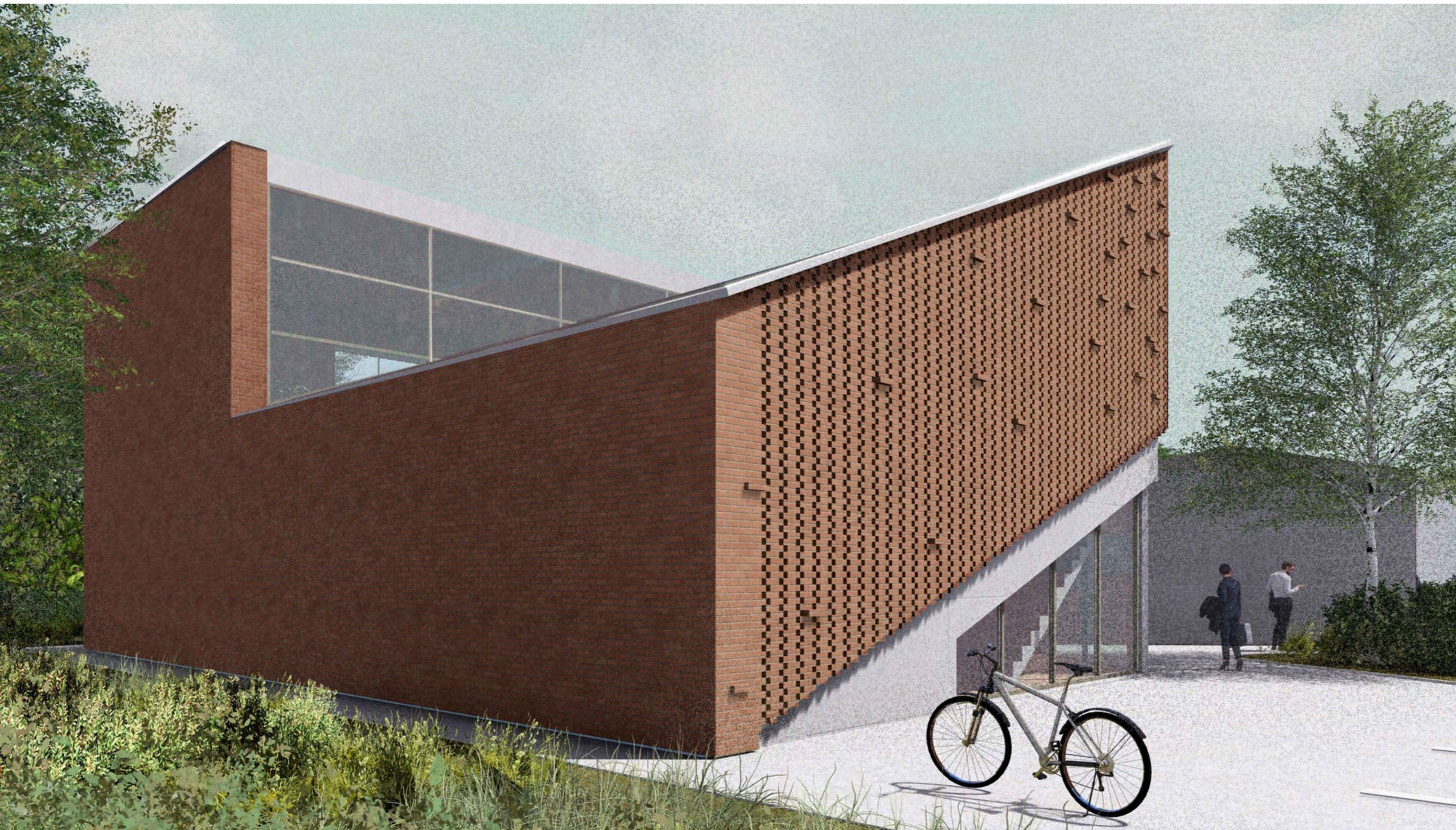
LEGENDA

- ZAKRES OPRACOWANIA
 - DZIAŁKI EWIDENCYJNE
 - NIEPRZEKRACZALNA LINIA ZABUDOWY
 - ▭ PROJEKTOWANY BUDYNEK
 - POW. BIOLOGICZNIE CZYNNA
 - POW. UTWARDZONA - BETON
 - ▼ WEJŚCIE DO BUDYNKU
 - ISTNIEJĄCA ZIELEŃ WYSOKA
 - PROJEKTOWANA ZIELEŃ
 - ISTNIEJĄCA ZIELEŃ POZA TERENEM OPRACOWANIA
 - MIEJSCA PARKINGOWE
 - ♿ MIEJSCA PARKINGOWE DLA OSÓB NIEPEŁNOSPRAWNYCH
 - § MIEJSCA SKŁADOWANIA ODPADÓW STAŁYCH
 - ① ILOŚĆ KONDYGNACJI NADZIEMNYCH
- PPP±0,00=83,5m.

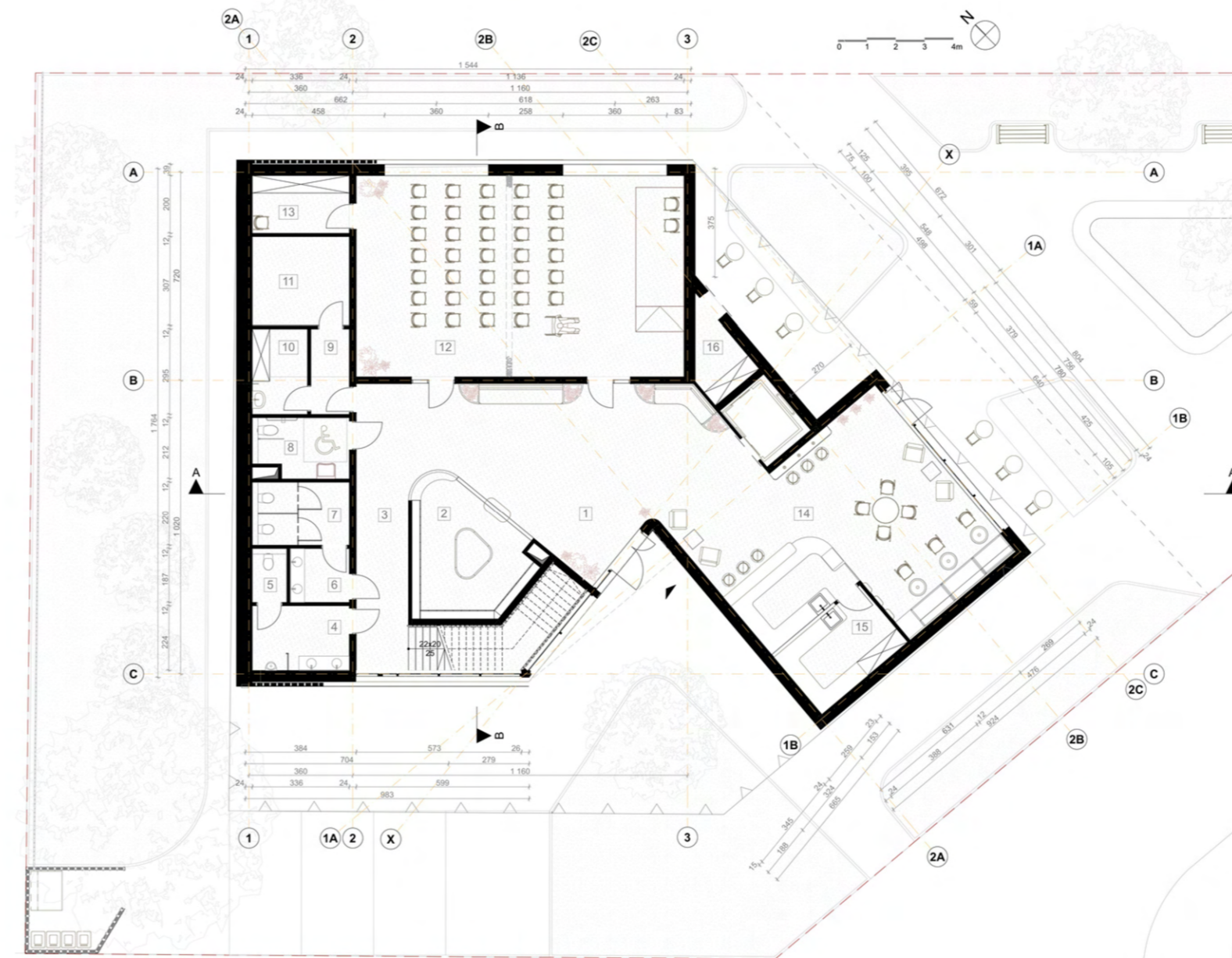
BILANS ZAGOSPODAROWANIA TERENU

POW. CAŁKOWITA	1352,90 m ²	100,00%
POW. ZABUDOWY	364,00 m ²	26,91%
POW. UTWARDZONA	503,00 m ²	37,18%
POW. BIOLOGICZNIE CZYNNA	485,90 m ²	35,91%
KUBATURA	1862 m ³	





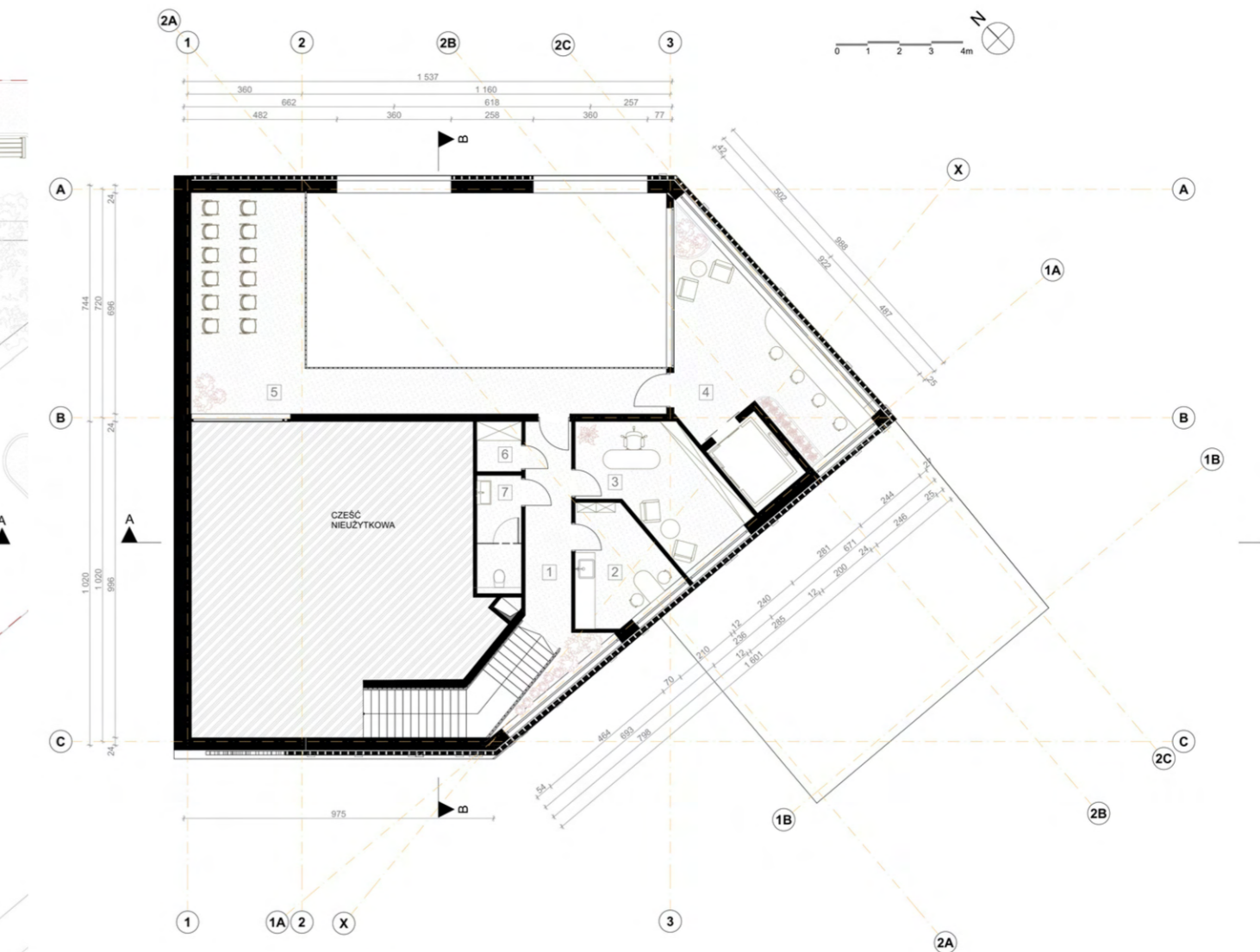
RZUT PARTERU



ZESTAWIENIE POMIESZCZEŃ - PARTER

NR	NAZWA POM.	POW.	NR	NAZWA POM.	POW.
1	HOL + FOYER	62,8	9	KOMUNIKACJA	3,9
2	SZATNIA	16,6	10	POM. PORZĄDKOWE	5,6
3	KOMUNIKACJA	21,2	11	POM. TECHNICZNE	10,3
4	PRZEDSIÓNEK WC MĘSKIE	7,5	12	SALA	78,9
5	WC MĘSKIE	2,2	13	ZAPLECZE SALI	6,7
6	PRZEDSIÓNEK WC DAMSKIE	3,8	14	KAWIARNIA	55,4
7	WC DAMSKIE	7,4	15	ZAPLECZE KAWIARNI	10,1
8	WC NPS	6,7	16	MAGAZYNEK	4,7
					303,8 m²

RZUT PIĘTRA

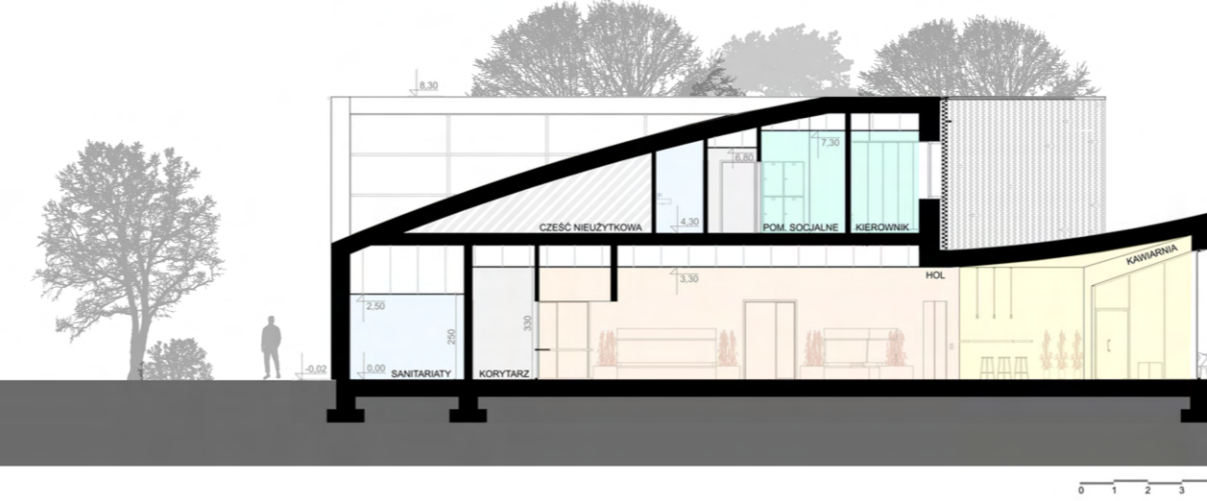


ZESTAWIENIE POMIESZCZEŃ - PIĘTRO

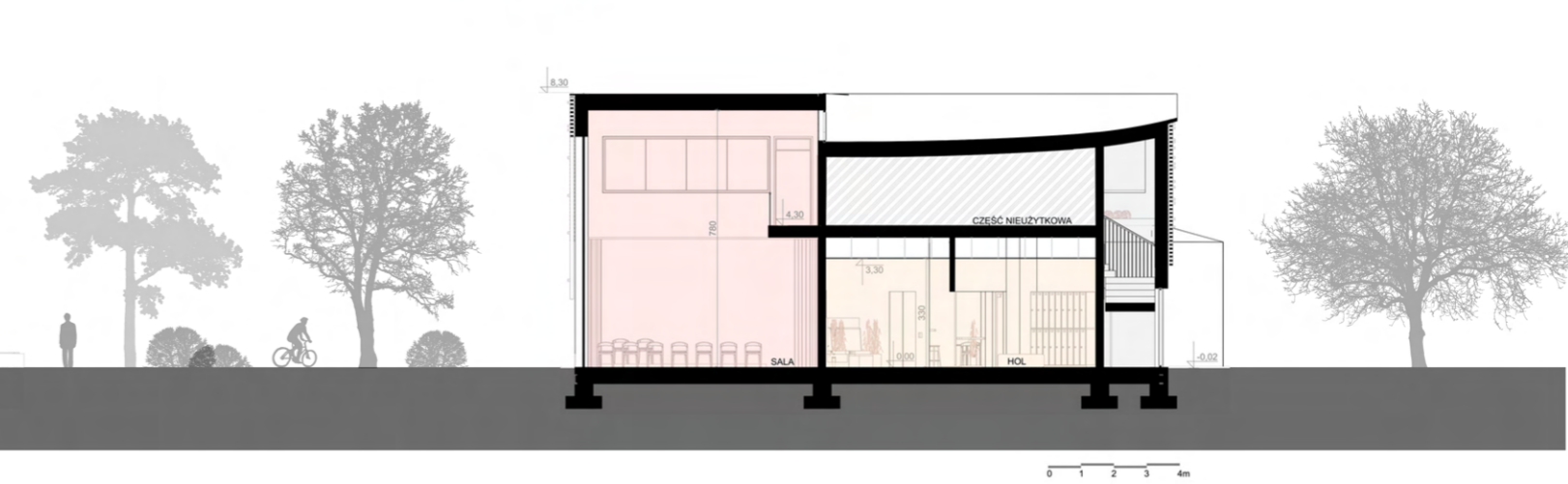
NR	NAZWA POM.	POW.
1	KOMUNIKACJA	11,8
2	POM. SOCJALNE	9,5
3	POKÓJ KIEROWNIKA	15,6
4	PRZESTRZEŃ WSPÓLNA	24,5
5	ANTRESOLA	41,2
6	POM. PORZĄDKOWE	2,2
7	WC PRACOWNICZE	5,2
		110,0 m²



PRZEKRÓJ A-A



PRZEKRÓJ B-B



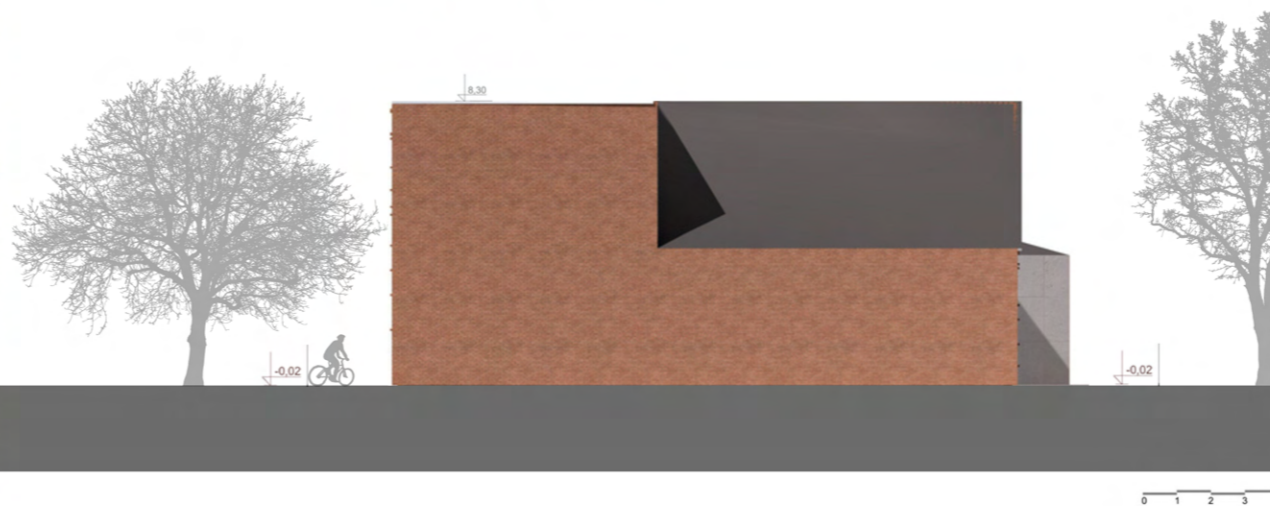
ELEWACJA ZACHODNIA



ELEWACJA WSCHODNIA



ELEWACJA PÓŁNOCNA



ELEWACJA POŁUDNIOWA





WIDOK OD STRONY FORTU



SALA



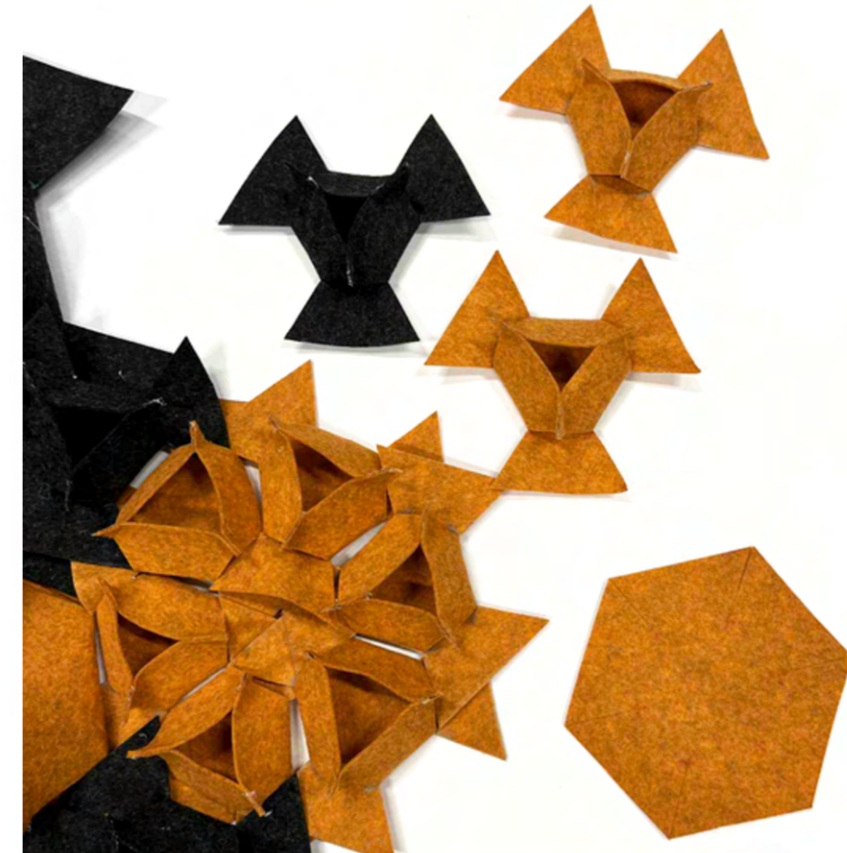
HOL WEJŚCIOWY



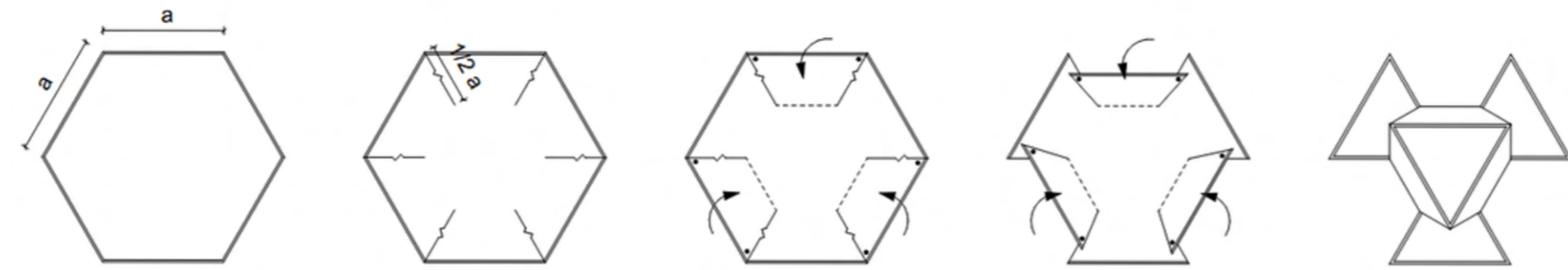
KAWIARNIA



04 PANEL AKUSTYCZNY I ELEMENT UBIORU



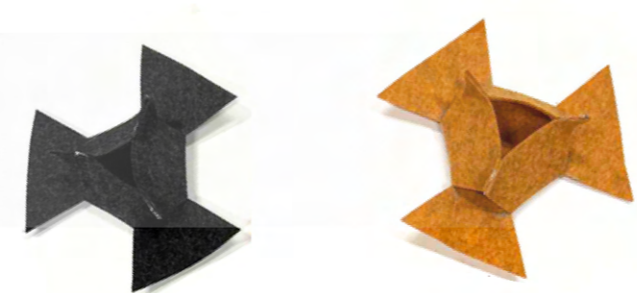
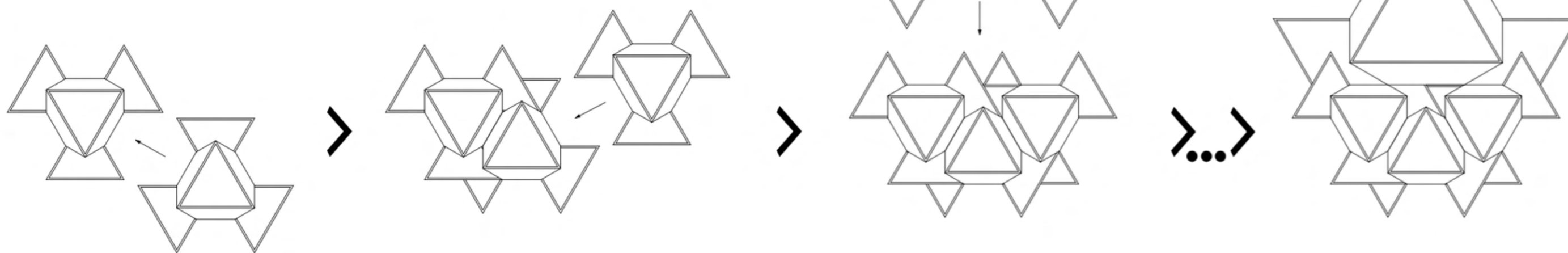
SCHEMAT SKŁADANIA POJEDYNCZEGO MODUŁU



LEDENDA

- zagięcie do wewnątrz
- zagięcie do zewnątrz
- - - - - szycie
- kierunek przekładania
- granica materiału
- krawędź wewnętrzna materiału
- zszycie punktowe
- cięcie

SCHEMAT ŁĄCZENIA MODUŁÓW



OPIS

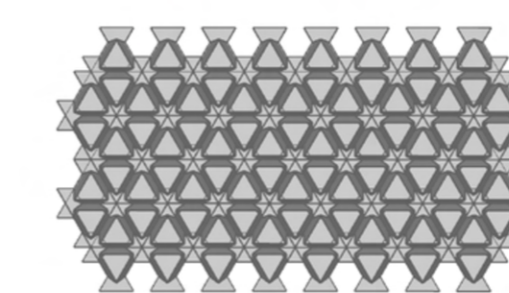
Projekt powstał w ramach pracowni badawczej. Główny cel stanowiło opracowanie struktury przestrzennej opartej na multiplikacji pojedynczego elementu geometrycznego. Poprzez zmianę wielkości oraz rozmieszczenia modułu możliwe jest tworzenie różnorodnych struktur powierzchniowych. Przy tworzeniu bazowego modułu zainspirowano się geometrycznymi formami architektonicznymi, nawiązując w szczególności do estetyki logotypu Wydziału Architektury Politechniki Poznańskiej. Do wykonania projektu zostały wykorzystane materiały resztkowe poprodukcyjne. Bazowa płaska forma pojedynczego elementu to sześciąt, co minimalizuje odpady przy jego produkcji. Moduł przez kilka nacięć, zagięcie oraz sklejenie materiału, otrzymuje trójkątną światłocieniową formę. Wytworzona struktura przestrzenna została wykorzystana w wersji dwuwymiarowej do wykonania panelu akustycznego o wymiarach 80x160 cm, przeznaczonego do montażu ściennego lub sufitowego. Drugie zastosowanie prezentujące strukturę w przestrzeni trójwymiarowej zostało przedstawione jako forma ubioru. Rozwiązanie to należy do dziedziny technologii akustycznych, wzornictwa przemysłowego, projektowania ubioru, zrównoważonego projektowania oraz architektury wnętrz.

LOGO WAPP - GŁÓWNA INSPIRACJA

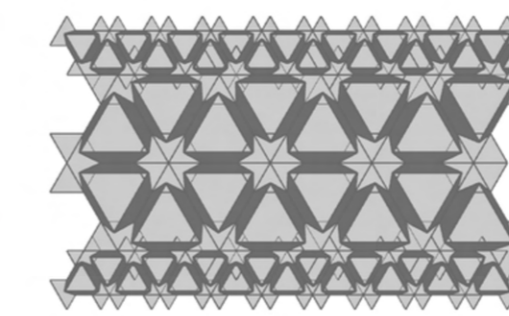


MOŻLIWE UKŁADY PRZESTRZENNE

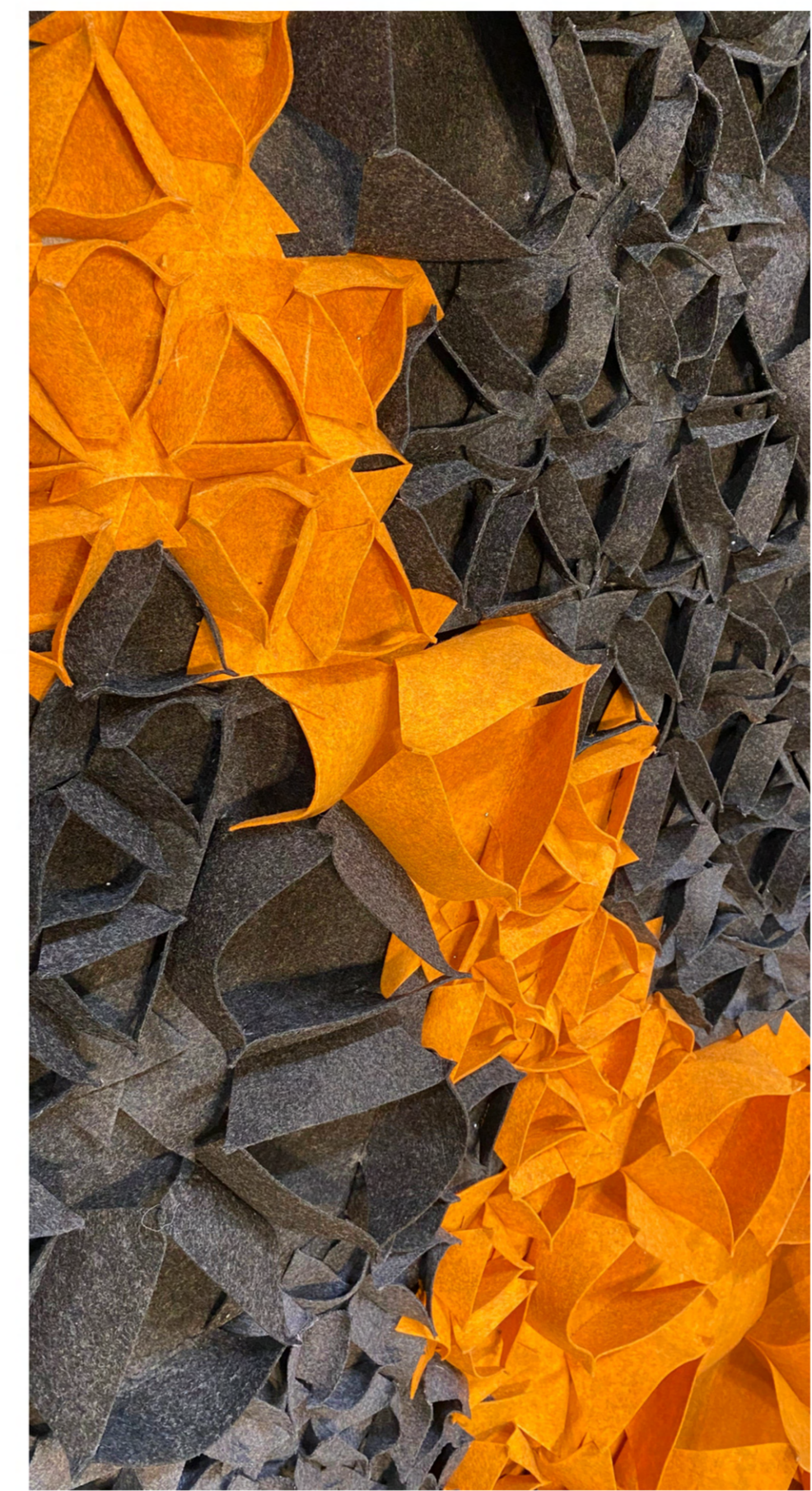
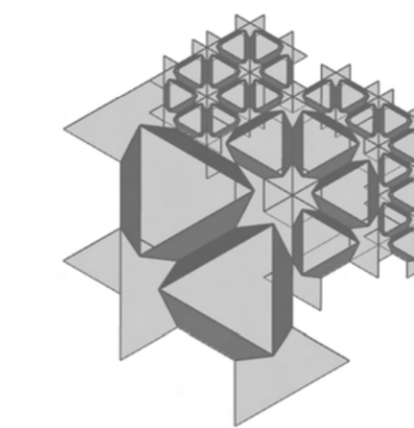
UKŁAD PROSTY - POWIĘLONY MODUŁ



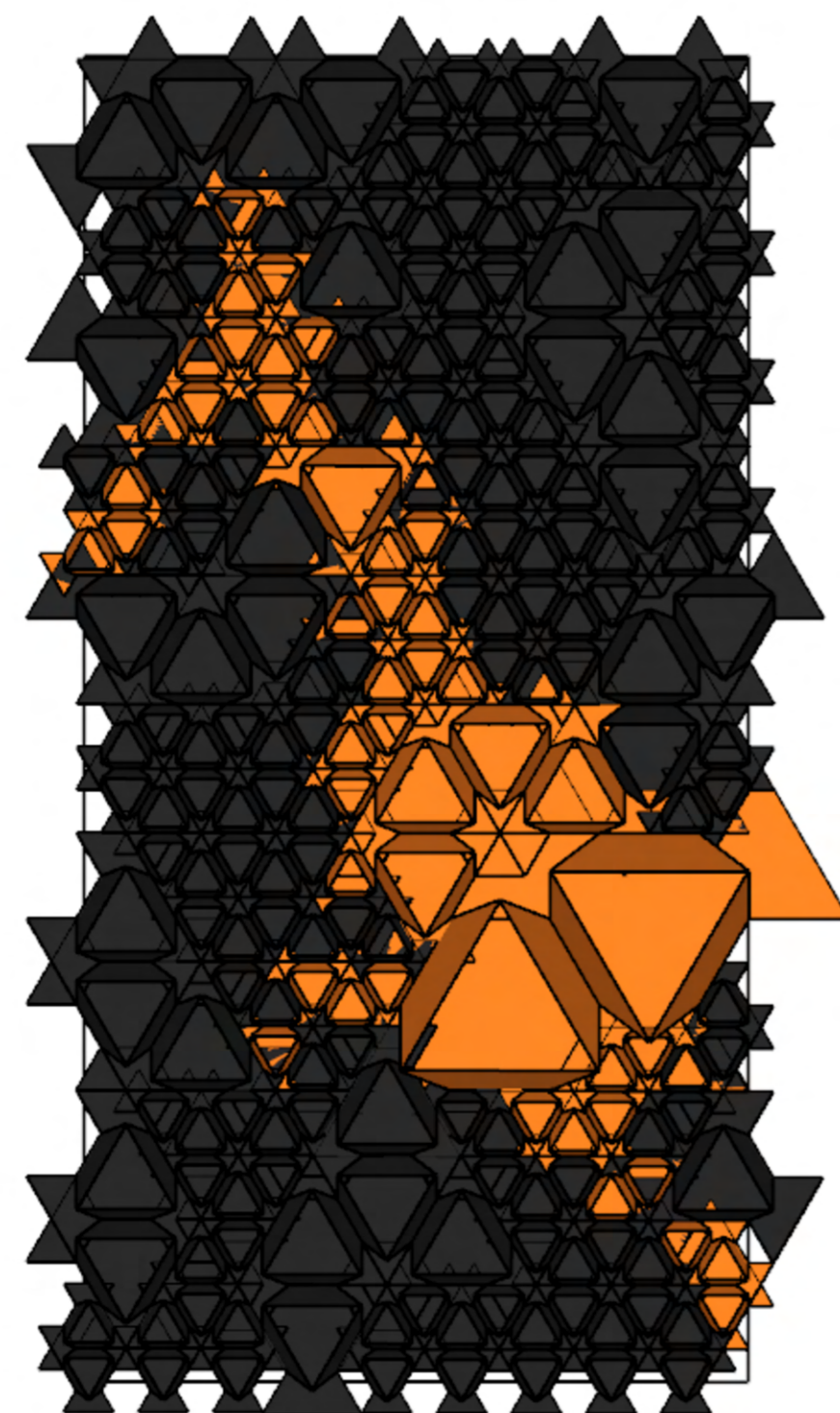
UKŁAD PASOWY



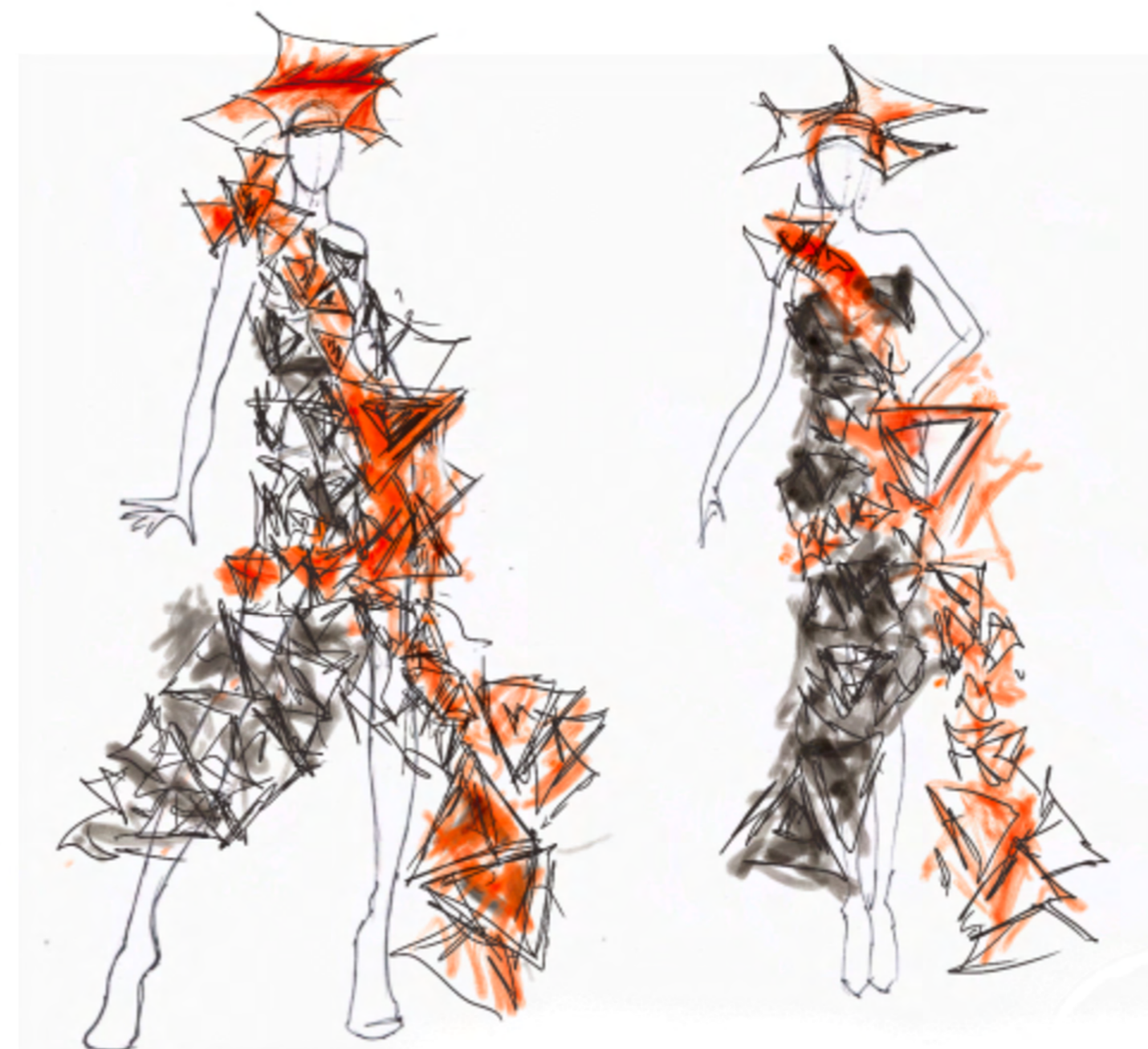
UKŁAD NIEREGULARNY



FINALNA KOMPOZYCJA PANELU



SZKIC KONCEPCYJNY ELEMENTU UBIORU





AKRYL, FORMAT 50x70



AKRYL, FORMAT 50x70



AKRYL, FORMAT 50x70



AKRYL, FORMAT 50x70



AKRYL, FORMAT 50x70



AKRYL, FORMAT 50x50

